

# പശ്ചിമഘട്ട ഉന്നതതലസമിതി (HLWG) റിപ്പോർട്ടിന്റെ അവലോകനം



കേരള സംസ്ഥാന ജൈവവൈവിധ്യ ബോർഡ്  
തിരുവനന്തപുരം

# പശ്ചിമഘട്ട ഉന്നതതലസ്ഥിതി (HLWG) റിപ്പോർട്ടിന്റെ അവലോകനം

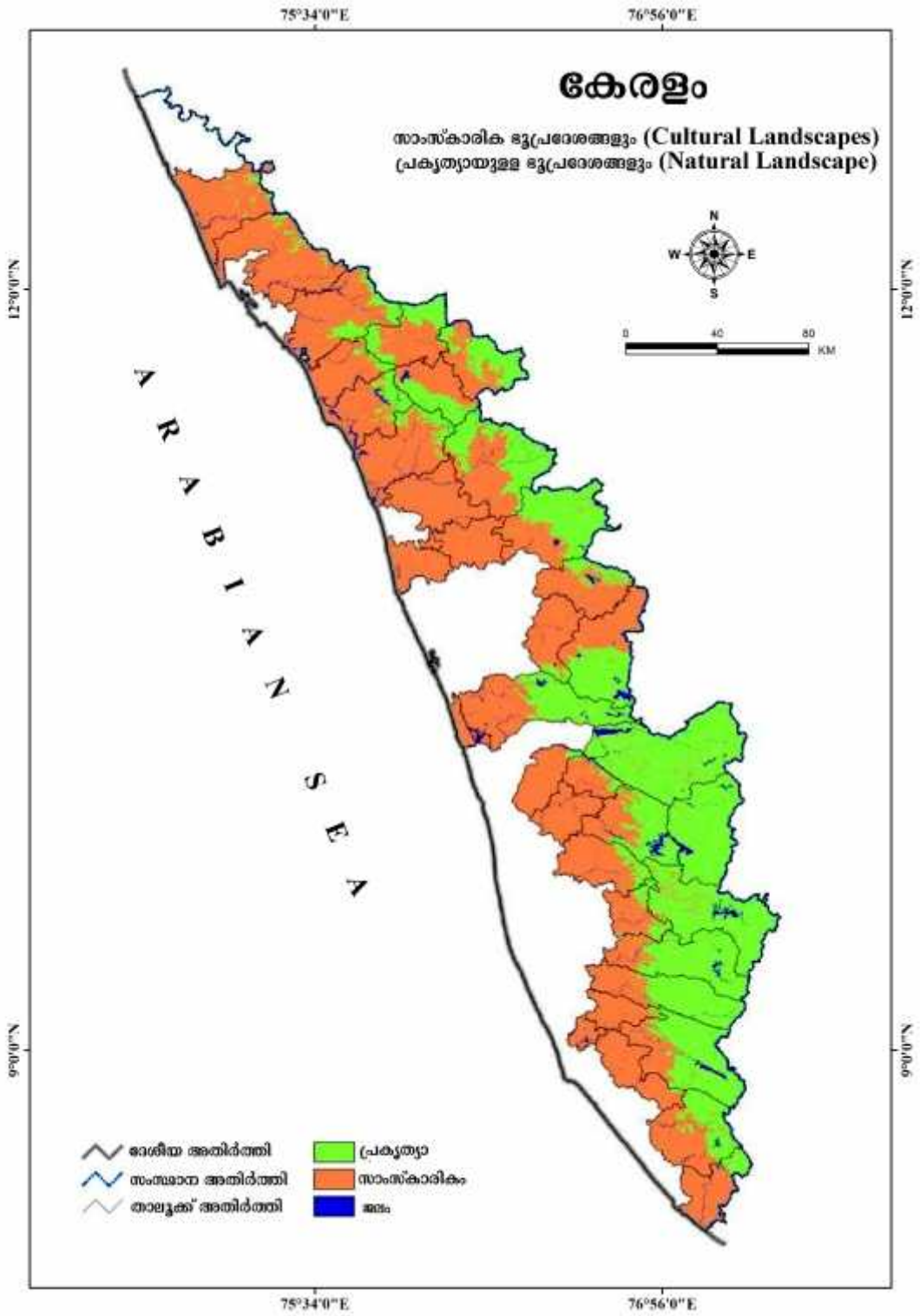
## പശ്ചിമഘട്ടത്തിന്റെ വിന്യാസം- HLWG

പശ്ചിമഘട്ടം ഭാരതത്തിലെ 6 സംസ്ഥാനങ്ങളിലായി ഏകദേശം 1500 കിലോമീറ്റർ നീളത്തിലും 1,64,280 ചതുരശ്ര കിലോമീറ്റർ വിസ്തൃതിയിലുമായി വ്യാപിച്ചു കിടക്കുന്ന വിവിധ തട്ടുകളായുള്ള മലനിരകളാണ്. ഈ പശ്ചിമഘട്ടത്തിന്റെ 60% മനുഷ്യവാസമുള്ള പ്രദേശങ്ങൾ, കൃഷിത്തോട്ടങ്ങൾ എന്നിവയുൾപ്പെടുന്ന സാംസ്കാരിക ഭൂപ്രദേശങ്ങളായി (Cultural Landscape) കണക്കാക്കിയിരിക്കുന്നു. ബാക്കി പ്രകൃത്യായുള്ള ഭൂപ്രദേശങ്ങളായി (Natural Landscape) വർഗീകരിച്ചിരിക്കുന്നു. ഇതിൽ 37% ഏറെ ജൈവ സമ്പുഷ്ടമാണ്. ഏകദേശം 60,000 ചതുരശ്രകിലോമീറ്ററായി വ്യാപിച്ചിരിക്കുന്ന ഈ ഭാഗം ജനസാന്ദ്രത കുറവുള്ളതും, വിഘാതങ്ങളില്ലാതെ തുടർച്ചയായി കാണപ്പെടുന്നതും, സംരക്ഷിത കേന്ദ്രങ്ങൾ, വന്യജീവി ഇടനാഴികൾ, ലോക പൈതൃകകേന്ദ്രങ്ങൾ എന്നിവ ഉൾപ്പെടുന്നതുമാണ്. പാരിസ്ഥിതികമൂല്യ പ്രദേശങ്ങളായി ഈ സ്ഥലങ്ങളെ നോട്ടീഫൈ ചെയ്യാൻ HLWG ശുപാർശചെയ്യുന്നു.

## പശ്ചിമഘട്ട ഉന്നതതല കമ്മിറ്റിയുടെ പൊതുവായ കാഴ്ചപ്പാട്

പരിസ്ഥിതിയെ നശിപ്പിക്കുന്നതും പാരിസ്ഥിതികമായി വലിയ ആഘാതമുണ്ടാക്കുന്നതുമായ പ്രവർത്തനങ്ങൾ വേണ്ടെന്നു വയ്ക്കണമെന്നും, അതേസമയം തദ്ദേശീയ സമൂഹത്തിന്റെ ജീവസന്ധാരണത്തിനും സാമ്പത്തിക ഉന്നമനത്തിനും സഹായകരമായ പരിസ്ഥിതി സൗഹൃദ വികസനത്തിനു വേണ്ട സാമ്പത്തിക ആനുകൂല്യങ്ങളും മറ്റും നൽകി പ്രോത്സാഹിപ്പിക്കണമെന്നുമാണ് കമ്മിറ്റിയുടെ പൊതുവായ കാഴ്ചപ്പാട്.

ഇടുക്കിയിലും, വയനാട്ടിലും കാപ്പി, ഏലം തുടങ്ങിയ വിളകൾ കൃഷി ചെയ്യുന്ന കർഷകരോട് സൗഹൃദപരമായ നിലപാടാണ് സ്ഥിതി സ്വീകരിച്ചിട്ടുള്ളത്. ഈ പ്രദേശങ്ങളിൽ മനുഷ്യനും പ്രകൃതിയും തമ്മിൽ ഒരു പൊരുത്തം ഉണ്ടാകണമെന്നു കമ്മിറ്റി വിഭാവനം ചെയ്യുന്നു. പശ്ചിമഘട്ടപ്രദേശത്ത് സുസ്ഥിരവും തത്സമയമായ ഹരിത മുന്നേറ്റമുണ്ടാക്കാൻ തക്ക നയങ്ങൾ പ്രോത്സാഹിപ്പിക്കണം. ഇതിലൂടെ പരിസ്ഥിതിയെ സംരക്ഷിക്കുകയും പരിപോഷിപ്പിക്കുകയും ചെയ്യുന്നതോടൊപ്പം ഊർജ്ജസ്വലമായ ഒരു സാമ്പത്തിക മുന്നേറ്റവുമുണ്ടാക്കാനാവും.



**കമ്മിറ്റിയുടെ ശുപാർശകൾ**

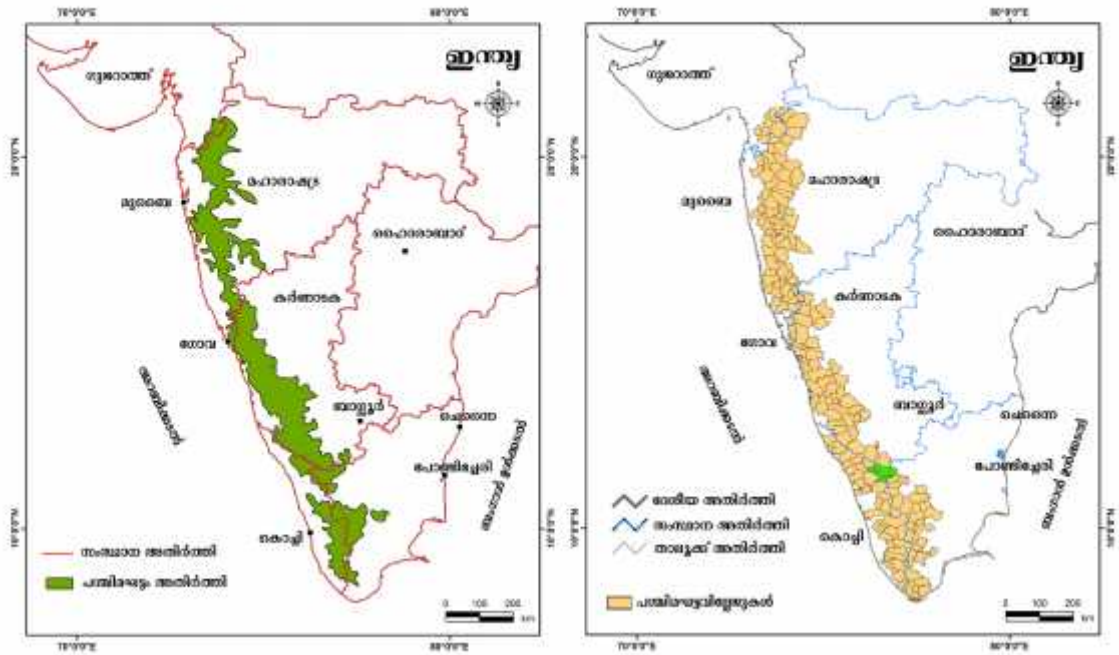
പശ്ചിമഘട്ടവുമായി ബന്ധപ്പെട്ട തീരുമാനങ്ങൾ നടപ്പാക്കാൻ വേണ്ട പിന്തുണയും മേൽനോട്ടവും നിർവഹിക്കാൻ ഒരു സെന്റർ ആരംഭിക്കുക. വളരെ സമ്പുഷ്ടമായ സസ്യജന്തുവൈവിധ്യം, ജലസ്രോതസ്സുകൾ, ഭൗമശാസ്ത്രപരവും ഘടനാപരവുമായ സ്വഭാവവിശേഷങ്ങൾ, കാലാവസ്ഥയിലുള്ള അന്തരങ്ങൾ എന്നിവയ്ക്കൊപ്പം മനുഷ്യരുടെ ഇടപെടൽ കുടിയാകുമ്പോൾ പശ്ചിമഘട്ടം വളരെ സങ്കീർണ്ണമായ ഒരു ആവാസവ്യവസ്ഥയായി മാറുന്നു. പശ്ചിമഘട്ട പരിസ്ഥിതി വിദഗ്ധ സമിതി റിപ്പോർട്ടും, പശ്ചിമഘട്ട ഉന്നതതല സമിതി റിപ്പോർട്ടും, ഈ പ്രദേശത്തെ സംരക്ഷണ പ്രവർത്തനങ്ങളും, അവിടുത്തെ പരിസ്ഥിതി സൗഹൃദപരവും സുസ്ഥിരവുമായ ജീവസന്ധാരണ മാർഗ്ഗങ്ങളും പരിപോഷിപ്പിക്കുന്നതിനും അത്ഭാവീതലമുറയിലേക്ക് കൈമാറുന്നതിനുമുള്ള ഒരു നല്ല തുടക്കമായിരിക്കുമെന്നു HLWG വിഭാവനം ചെയ്യുന്നു.

**പരിസ്ഥിതി മൂല്യ പ്രദേശങ്ങളുടെ (ESA) അതിർത്തി നിർണ്ണയിക്കൽ**

ആറ് സംസ്ഥാനങ്ങളിലും 188 താലൂക്കുകളിലുമായി 1,64,280 ചതുരശ്രകിലോമീറ്ററിലായി 8°0' - 22°26' N & 72°55' - 78°11' E നും ഇടയിൽ വടക്ക് താപ്തീനദി മുതൽ തെക്ക് കന്യാകുമാരി വരെ 1500 കിലോമീറ്റർ നീളത്തിൽ സമുദ്രനിരപ്പിൽ നിന്ന് 2674 മീറ്റർ വരെ ഉയരത്തിൽ വിന്യസിച്ചിരിക്കുന്നതാണു പശ്ചിമഘട്ടം. പരിസ്ഥിതി മൂല്യ പ്രദേശങ്ങളുടെ അതിർത്തി നിർണ്ണയിക്കാൻ വില്ലേജുകളെയാണ് യൂണിറ്റുകളായി HLWG നിർണ്ണയിച്ചിരിക്കുന്നത്.

1. IRS LISS III ഉപയോഗിച്ചു തയ്യാറാക്കിയ, സസ്യജാലങ്ങളുടെ സ്വഭാവവും പ്രകൃതിയുടെ കിടപ്പും സൂചിപ്പിക്കുന്ന ലെയറുകളാണ് (Spatial Resolution 24 m) പരിസ്ഥിതി മൂല്യ പ്രദേശങ്ങൾ തിരിച്ചറിയാൻ ഉപയോഗിച്ചത്.
2. പരിസ്ഥിതി മൂല്യ പ്രദേശങ്ങളിൽ ഉൾപ്പെടാത്തതും മനുഷ്യർ താമസിക്കുന്നതുമായ സാംസ്കാരിക ഭൂപ്രദേശങ്ങളുടെയും (Cultural Landscape) അതിർത്തി നിർണ്ണയിച്ചിട്ടുണ്ട്.
3. പരിസ്ഥിതി മൂല്യ പ്രദേശങ്ങളുടെ ഭൂപടം പൊതുജനങ്ങൾക്കു പ്രാപ്യമാകുവിധം കേന്ദ്ര പരിസ്ഥിതി വനം മന്ത്രാലയം സുതാര്യമായി പ്രദർശിപ്പിക്കണമെന്ന് HLWG ആവശ്യപ്പെടുന്നു.

## പശ്ചിമഘട്ട അതിർത്തി - HLWG



### ചിത്രം: പശ്ചിമഘട്ടം

(Area in km<sup>2</sup>)

State	Total Geographic Area of State	Western Ghats Taluka Area	No. of Villages	Natural Landscape	Cultural Landscape	PA + WHS	Village Sharpened ESA	ESA to WG Taluka
Goa	3,702	1,749	99	1,558	191	655	1,461	83.57%
Gujarat	1,96,024	5,977	64	2,553	3,423	64	449	7.52%
Karnataka	1,91,791	44,448	1,576	21,529	22,919	5,660	20,668	46.50%
<b>Kerala</b>	<b>38,863</b>	<b>29,691</b>	<b>123</b>	<b>12,477</b>	<b>17,214</b>	<b>4,913</b>	<b>13,108</b>	<b>44.15%</b>
Maharashtra	3,07,713	55,345	2,159	21,185	34,161	2,242	17,340	31.33%
Tamil Nadu	1,30,058	27,069	135	8,947	18,122	3,369	6,914	25.54%
<b>Grand Total</b>	<b>8,68,151</b>	<b>1,64,280</b>	<b>4,156</b>	<b>68,249</b>	<b>96,031</b>	<b>16,902</b>	<b>59,940</b>	<b>36.49%</b>

**പരിസ്ഥിതി മൂല്യ പ്രദേശങ്ങളിലെ വികസന പ്രവർത്തനങ്ങൾ സംബന്ധിച്ച നിയന്ത്രണം**

4. പരിസ്ഥിതി മൂല്യ പ്രദേശങ്ങളിൽ ഒരു നിരോധന നിയന്ത്രണ സംവിധാനത്തിനു രൂപം നൽകുക. പരിസ്ഥിതി ആഘാതം നിർണ്ണയിക്കുന്ന ഏജൻസിയുടെ (Environmental Impact Assessment Agency) സൂക്ഷ്മ പരിശോധനയ്ക്ക് ശേഷം മാത്രമേ ഈ പ്രദേശങ്ങളിലെ വികസന പ്രവർത്തനങ്ങൾക്ക് ക്ലിയറൻസ് നൽകാൻ പാടുള്ളൂ.
5. പരിസ്ഥിതി മൂല്യ പ്രദേശങ്ങളിൽ ഖനനം, പാറഖനനം, മണൽവാരൽ എന്നിവ നിരോധിക്കണം. ഇപ്പോൾ ഖനനം നടക്കുന്ന പ്രദേശങ്ങളിൽ അടുത്ത 5 വർഷത്തിനുള്ളിലോ, ഖനന പാട്ടുകാലാവധി കഴിയുമ്പോഴോ ഏതാണു മുന്പേ വരുന്നത് ആ സമയത്ത് ഖനന പ്രവർത്തനങ്ങൾ അവസാനിപ്പിക്കുക.
6. പരിസ്ഥിതി മൂല്യ പ്രദേശങ്ങളിൽ താപ വൈദ്യുത പദ്ധതികൾ അനുവദനീയമല്ല. താഴെപ്പറയുന്ന നിബന്ധനകൾക്ക് വിധേയമായി മാത്രം ജലവൈദ്യുത പദ്ധതികൾ അനുവദിക്കാം.
  - പദ്ധതി നടപ്പാക്കുന്ന നദിയിൽ വെള്ളം കുറവുള്ള സീസണുകളിൽ 30 ശതമാനമെങ്കിലും ജലനിരപ്പുണ്ടായിരിക്കണം
  - നദിയിലെ ഒഴുക്കിന്റെ സ്വഭാവത്തെയും വനനശീകരണത്തെയും ജൈവ വൈവിധ്യ നഷ്ടത്തെയും സംബന്ധിച്ച് പരിസ്ഥിതി ആഘാത പഠനം നടത്തേണ്ടതുണ്ട്.
  - രണ്ടു ജലവൈദ്യുത പദ്ധതികൾ തമ്മിൽ 3 കിലോമീറ്ററെങ്കിലും ദൂരം പാലിച്ചും നദീതടത്തിന്റെ 50 ശതമാനത്തിലേറെ പ്രദേശത്തെ ബാധിക്കാത്ത വിധത്തിലും ഇതു നടപ്പാക്കണം.
7. പരിസ്ഥിതി ആഘാതം സംബന്ധിച്ച നോട്ടീഫിക്കേഷനിൽ കാറ്റിൽനിന്നുള്ള ഊർജ്ജാത്പാദനവും ഉൾപ്പെടുത്തണം.
8. റെഡ് കാറ്റഗറിയിൽപ്പെട്ട വ്യവസായങ്ങളൊക്കെ നിരോധിക്കണം.
9. 20,000 ചതുരശ്ര മീറ്ററിലേറെ വ്യാപ്തിയുള്ള കെട്ടിടങ്ങളും നിർമ്മാണ പ്രവർത്തനങ്ങളും അനുവദിക്കരുത്. പുതിയ ടൗൺഷിപ്പുകളും പ്രദേശ വികസന പദ്ധതികളും നിരോധിക്കണം.
10. മറ്റ് എല്ലാ അടിസ്ഥാന സൗകര്യ വികസന പദ്ധതികളും പ്രോജക്ടുകളും "EIA നോട്ടീഫിക്കേഷൻ 2006, കാറ്റഗറി എ" പ്രോജക്ടുകൾ അനുസരിച്ചും വിധമുള്ള പരിസ്ഥിതി ക്ലിയറൻസ് നേടിയിരിക്കണം.
11. പരിസ്ഥിതി മൂല്യ പ്രദേശങ്ങളിലെ വനമേഖലയെ മാറ്റങ്ങളിൽ നിന്ന് പ്രതിരോധിക്കണം. ഇതു സംബന്ധിച്ച വിവരങ്ങൾ കേന്ദ്ര വനം പരിസ്ഥിതി മന്ത്രാലയവും സംസ്ഥാനങ്ങളും വെബ്സൈറ്റുകളിലും മറ്റും പൊതുജനങ്ങൾക്ക് പ്രാപ്യമാവും വിധം പ്രദർശിപ്പിക്കേണ്ടതാണ്.
12. പശ്ചിമഘട്ട പരിസ്ഥിതി മൂല്യ പ്രദേശങ്ങൾക്ക് 10 കിലോമീറ്റർ പരിധിയിൽ വരുന്ന പരിസ്ഥിതി ക്ലിയറൻസ് ആവശ്യമായ എല്ലാ വികസന പദ്ധതികളും EIA നോട്ടീഫിക്കേഷൻ 2006 ന് വിധേയമായിരിക്കും

13. ഈ പ്രദേശങ്ങളുമായി ബന്ധപ്പെട്ട തീരുമാനങ്ങളിൽ റെഗുലേറ്ററി സംവിധാനത്തിനൊപ്പം പ്രാദേശികസമൂഹത്തിന്റെ പങ്കാളിത്തം കൂടി ഉറപ്പു വരുത്തുക.
14. ഇപ്പോഴത്തെ റെഗുലേറ്ററി സ്ഥാപനങ്ങളും, പരിസ്ഥിതി വനം ക്ലിയറൻസ് സംവിധാനവും, പദ്ധതികളുടെ മേൽനോട്ടവും ശക്തിപ്പെടുത്തണം.
15. പരിസ്ഥിതി മൂല്യ പ്രദേശങ്ങളിലെ പദ്ധതികൾക്കെല്ലാം ഗ്രാമസഭയുടെ മുൻകൂട്ടിയുള്ള അനുമതിയും നോ ഒബ്ജക്ഷൻ സർട്ടിഫിക്കറ്റും നേടിയിരിക്കണം. വനാവകാശ ചട്ടവും കർശനമായി നടപ്പാക്കണം.
16. പ്രാദേശികസമൂഹവുമായി ചർച്ചചെയ്താവണം സംസ്ഥാന ഗവൺമെന്റുകൾ വന്യജീവി ഇടനാഴികളുടെ സംരക്ഷണ പ്രവർത്തനങ്ങൾ ആസൂത്രണം ചെയ്യേണ്ടത്.
17. പരിസ്ഥിതി മൂല്യ പ്രദേശങ്ങളിൽ സുസ്ഥിരവും പരിസ്ഥിതി സൗഹൃദപരവുമായ വികസന സംവിധാനങ്ങൾക്ക് സംസ്ഥാന ഗവൺമെന്റുകൾ രൂപം നൽകണം.
  - പരിസ്ഥിതിസൗഹൃദ വികസനത്തിന് ധനസഹായം നൽകണം.
  - പരിസ്ഥിതിസൗഹൃദ വികസനം പ്രോത്സാഹിപ്പിക്കണം.
18. പശ്ചിമഘട്ട പ്രദേശങ്ങളിൽ പരിസ്ഥിതി സൗഹൃദ വികസനം ഉറപ്പുവരുത്തുന്ന പദ്ധതികൾക്കു ധനസഹായം നൽകാനുള്ള നയങ്ങളുണ്ടാക്കണം.
19. കേന്ദ്ര ഗവൺമെന്റിൽ നിന്നും മേൽ പറഞ്ഞതുമായി ബന്ധപ്പെട്ട് ഗ്രാന്റ്-ഇൻ-ഏയ്ഡ് ലഭിക്കുന്നതു സംബന്ധിച്ച് ചർച്ചകൾ നടത്താൻ പശ്ചിമഘട്ടം ഉൾപ്പെടുന്ന സംസ്ഥാനങ്ങൾ ഒത്തുചേരണം. പ്രാദേശികമായുള്ള കൂട്ടായ പദ്ധതികൾ, സംരക്ഷണ പദ്ധതികൾ, സുസ്ഥിര ജീവനസന്ധാരണ പദ്ധതികൾ എന്നിവയ്ക്ക് ധനസഹായം നൽകാൻ ഒരു പ്രാദേശിക സംരക്ഷണ ഫണ്ടിനു രൂപം കൊടുക്കണം.
20. പരിസ്ഥിതി മൂല്യ പ്രദേശങ്ങളിലും, പശ്ചിമഘട്ട പ്രദേശങ്ങളിലുൾപ്പെടുന്ന പരിസ്ഥിതി മൂല്യമല്ലാത്തയിടങ്ങളിലുമുള്ള പാരിസ്ഥിതിക സേവനങ്ങൾക്ക് പ്രതിഫലം നൽകണം.
21. പശ്ചിമഘട്ടത്തിലെ വികസന പദ്ധതികൾ ഉറപ്പാക്കാൻ ഇവ സാമ്പത്തിക ആസൂത്രണത്തിലെ കൺകറന്റ് ലിസ്റ്റിൽ (എൻഡ്രി 20 വിപുലപ്പെടുത്തി പുതുതായി 20 A കൂടി) ഉൾപ്പെടുത്തുക.
22. പശ്ചിമഘട്ട പരിസ്ഥിതി മൂല്യ പ്രദേശങ്ങളിലെ നിയന്ത്രണ സംവിധാനത്തിന്റെ പ്രവർത്തനവും പരിസ്ഥിതി സൗഹൃദ വികസനവും ഉറപ്പു വരുത്താൻ പ്ലാനിങ്ങ് കമ്മീഷൻ ഒരു പ്രത്യേക പശ്ചിമഘട്ട സുസ്ഥിര വികസന ഫണ്ട് ഉണ്ടാക്കണം.
23. പാരിസ്ഥിതിക സേവനങ്ങൾക്കു പ്രതിഫലം നൽകുക.
24. അവ ചെയ്യുന്ന പാരിസ്ഥിതികമായ സേവനങ്ങൾക്കു പകരമായി പരിസ്ഥിതി മൂല്യ പ്രദേശങ്ങളുടെ സംരക്ഷണ പ്രവർത്തനങ്ങൾക്കു കൂടുതൽ ഫണ്ട് ലഭ്യമാക്കണം.

25. 12 -ാം പദ്ധതിയിൽ പശ്ചിമഘട്ട വികസന പദ്ധതിയായി
  - ആയിരം കോടി രൂപ വകയിരുത്തുക
  - പദ്ധതി ചെലവ് കേന്ദ്രവും സംസ്ഥാനവും 90:10 എന്ന അനുപാതത്തിൽ പങ്കു വയ്ക്കുക.
  - പശ്ചിമഘട്ടത്തിന്റെ സ്ഥിതി വിലയിരുത്തുന്നതിനും പ്രവർത്തനങ്ങളുടെ മേൽനോട്ടത്തിനും 6 സംസ്ഥാനങ്ങളിലെ മുഖ്യമന്ത്രിമാർ ഉൾപ്പെടുന്ന ഒരു ഉന്നതതല കമ്മിറ്റി രൂപം നൽകുക.
  - സംസ്ഥാനത്ത് പശ്ചിമഘട്ട സെൽ ഉണ്ടാക്കുകയും അതു ശക്തിപ്പെടുത്തുകയും ചെയ്യുക.
26. വനപ്രദേശങ്ങളിലെ വികസനത്തിന് ഒരു വനപരിപാലന സംവിധാനവും ബന്ധപ്പെട്ട കൂടുതൽ നയങ്ങളും രൂപീകരിക്കുക.
27. സ്വകാര്യ ഭൂമികളിലെ വനവൽക്കരണം പ്രോത്സാഹിപ്പിക്കുക.
28. സുസ്ഥിരകൃഷി പ്രോത്സാഹിപ്പിക്കുന്നതിനായി പശ്ചിമഘട്ട മേഖലയിലെ കർഷകർക്ക് സാമ്പത്തിക സഹായം നൽകുക. ജൈവകൃഷി പ്രോത്സാഹിപ്പിക്കുകയും ജൈവോൽപ്പന്നങ്ങളെ ബ്രാൻഡ് ചെയ്ത് രാജ്യാന്തര വിപണിയിലെത്തിച്ച് നല്ല വിലയ്ക്ക് വിറ്റഴിക്കുകയും ചെയ്യുക.
29. സുസ്ഥിരമായ വിനോദസഞ്ചാരം - ടൂറിസം പദ്ധതികൾ പരിസ്ഥിതി ആഘാത പഠനത്തിനു വിധേയമാക്കുക, പരിസ്ഥിതി മൂടുല പ്രദേശങ്ങളിലെ വിനോദസഞ്ചാര വികസനം പ്രാദേശിക സമൂഹത്തിന്റെ ഉടമസ്ഥതയിലാക്കുകയും അതിൽ നിന്നുണ്ടാകുന്ന നേട്ടങ്ങൾ അവർക്കു ലഭ്യമാക്കുകയും ചെയ്യുക. പരിസ്ഥിതി മൂടുല പ്രദേശങ്ങളിലെ ടൂറിസം തീവ്ര മേഖലകളെ (Tourism Hot Spots) നിരീക്ഷണത്തിനു വിധേയമാക്കുക.
30. പശ്ചിമഘട്ടവുമായി ബന്ധപ്പെട്ട തീരുമാനങ്ങൾക്കു പിന്തുണ നൽകാനും മേൽനോട്ടത്തിനുമായി മോണിറ്ററിംഗ് സെന്ററിന്റെ രൂപവൽക്കരണം.
31. ജിയോസ്പേഷ്യൽ സാങ്കേതിക വിദ്യകളുടെ സഹായത്തോടെ സംരക്ഷണത്തിനും പുനരുജ്ജീവനത്തിനും സുസ്ഥിര വികസനത്തിനുമുള്ള പ്രവർത്തനങ്ങൾ നടപ്പാക്കാനായി ഒരു സെന്റർ ഉണ്ടാക്കുക.
  - a. പശ്ചിമഘട്ട സംരക്ഷണം സംബന്ധിച്ച് ജനപ്രതിനിധികളുമായി ചർച്ച നടത്തി അതിന്റെ സാംഗത്യം ഉറപ്പാക്കുവിധമുള്ള ഒരു മോണിറ്ററിംഗ് സെന്ററാണ് വേണ്ടത്.
  - b. പ്രദേശത്തെ പാരിസ്ഥിതിക വ്യവസ്ഥയെ നിർണയിക്കുക.
  - c. പരിസ്ഥിതി മൂടുല പ്രദേശങ്ങൾക്കുള്ള സംരക്ഷണ തന്ത്രങ്ങൾ രൂപം നൽകി നടപ്പാക്കുക.
32. പരിസ്ഥിതി മൂടുല പ്രദേശങ്ങളെ തിരിച്ചറിയുന്നതിനു സ്വീകരിച്ച സമീപനം ഇവിടത്തെ മറ്റു സ്ഥലങ്ങളിലും രാജ്യത്തിന്റെ മറ്റു പ്രദേശങ്ങളിലും അനുകരിക്കാൻ പറ്റിയ ഒരു മാതൃകയായിരിക്കും.



**നിലവിലുള്ള നിയന്ത്രണ സംവിധാനങ്ങളുടെ ശാക്തീകരണം**

- സംസ്ഥാനങ്ങളിലെ ആസൂത്രണ/ ഗ്രാമീണ വികസന വകുപ്പുകളുമായി ബന്ധപ്പെട്ട് നിലവിലുള്ള പശ്ചിമഘട്ട സെല്ലുകൾ ശാക്തീകരിക്കുകയും (രൂപീകരിക്കുകയും); സംസ്ഥാന മലിനീകരണ നിയന്ത്രണ ബോർഡ് (SPCB), വനംവകുപ്പ്, സംസ്ഥാനതല പരിസ്ഥിതികാലാത നിർണ്ണയ അതോറിറ്റി, ജൈവവൈവിധ്യ ബോർഡ് എന്നിവയുമായി സംയോജിച്ച് പ്രവർത്തിക്കുവിധം അവയെ പുന:സംവിധാനം നടത്തുകയും ചെയ്യുക.
  - ഇതു സംബന്ധിച്ച തീരുമാനങ്ങളിൽ പ്രാദേശിക സമൂഹത്തിന്റെ പ്രാതിനിധ്യം ഉറപ്പാക്കുക. ഇപ്പോഴുള്ള നിയന്ത്രണ സംവിധാനങ്ങൾ ശക്തിപ്പെടുത്തുക.
    1. SPCB - ഉദ്യോഗസ്ഥർക്ക് സ്ഥിരമായ ഇൻസർവീസ് പരിശീലനം നടത്തുക. സുതാര്യവും ഉത്തരവാദിത്തം നൽകുന്നതുമായ ഒരു മാനേജ്മെന്റ് സംവിധാനത്തിന്റെ രൂപീകരണം ഉറപ്പാക്കുക.
    2. സംസ്ഥാന വനംവകുപ്പുകൾ - പ്രാദേശിക സമൂഹത്തെ ജൈവ വൈവിധ്യം, പരിസ്ഥിതിക സേവനങ്ങൾ, പ്രാദേശിക ജൈവസമ്പത്ത് എന്നിവയെക്കുറിച്ച് കൂടുതൽ ബോധവാന്മാരാക്കുക.
    3. സംസ്ഥാന ജൈവവൈവിധ്യ ബോർഡുകൾ - പഞ്ചായത്തുതല ജൈവവൈവിധ്യ പരിപാലന സമിതികൾ (പ്രത്യേകിച്ച് ജൈവവൈവിധ്യ സമ്പുഷ്ടമായ പ്രദേശങ്ങളിൽ) രൂപീകരിക്കുക. (കേരളം ഇതിനകം എല്ലാ പഞ്ചായത്തുകളിലും സമിതികൾ രൂപീകരിച്ചിട്ടുണ്ട്.).
  - ഈ സമിതികൾ പ്രാദേശിക ജൈവവൈവിധ്യത്തിന്റെ ഡോക്യുമെന്റേഷൻ ഉൾപ്പെടെയുള്ള കാര്യങ്ങൾ ജനകീയ ജൈവവൈവിധ്യ രജിസ്റ്ററുകളുടെ രൂപീകരണത്തിലൂടെ ഉറപ്പാക്കണം. ഇതിൽ പ്രാദേശിക ജൈവവൈവിധ്യം, ജൈവസമ്പത്ത്, പരമ്പരാഗത അറിവുകൾ എന്നിവ ഉൾപ്പെടുത്തേണ്ടതുണ്ട്. (കേരളത്തിൽ 60 ശതമാനം പഞ്ചായത്തുകളിൽ രജിസ്റ്റർ പൂർത്തിയായിട്ടുണ്ട്).
  - പ്രാദേശിക ജൈവവൈവിധ്യം, പരിസ്ഥിതി എന്നിവ സംബന്ധിച്ച എല്ലാ കാര്യങ്ങളിലും ജനപങ്കാളിത്തം ഉറപ്പാക്കുന്നതിന്റെ മുഖ്യചാലകശക്തിയായി ജൈവവൈവിധ്യ പരിപാലന സമിതികൾ വർത്തിക്കണം. സംസ്ഥാന ഗവൺമെന്റുകൾ, സംസ്ഥാന ജൈവവൈവിധ്യ ബോർഡുകൾക്കും ജൈവവൈവിധ്യ പരിപാലന സമിതികൾക്കും വേണ്ട ഫണ്ട് ലഭ്യമാക്കണം (കേന്ദ്ര ഗവൺമെന്റ് 2002, 2004 വർഷങ്ങളിൽ ജൈവവൈവിധ്യ ചട്ടവും നിയമവും രൂപീകരിച്ചിട്ടുണ്ട്. സംസ്ഥാന ജൈവവൈവിധ്യ നിയമം 2008-ൽ നിലവിൽ വന്നു).
  - കേന്ദ്രത്തിലും സംസ്ഥാനത്തിലുമുള്ള പരിസ്ഥിതി, വനം ക്ലിയറൻസ് ലഭ്യമാക്കുന്ന സംവിധാനം ശാക്തീകരിക്കുകയും എല്ലാ പ്രോജക്ടുകളും സംബന്ധിച്ച പരിശോധനകളും ജനകീയ വിലയിരുത്തലുകളും കൂടുതൽ ആഴത്തിലാക്കുകയും ചെയ്യുക.
- (ഇപ്പോൾത്തന്നെ SEIAA, SEAC എന്നീ സംവിധാനങ്ങൾ നിലവിലുണ്ട്.)
- കേന്ദ്ര വനം പരിസ്ഥിതി മന്ത്രാലയം, സംസ്ഥാന ഗവൺമെന്റുകൾക്ക് പരിസ്ഥിതിമുദ്രുല പ്രദേശങ്ങളിൽ പരമാവധി ജനാഭിപ്രായം സ്വരൂപിച്ച് സോണൽ പ്ലാനുകൾക്ക് രൂപം നൽകാൻ വേണ്ട നിർദ്ദേശം കൊടുക്കുക.

- പരിസ്ഥിതിമൂല്യ പ്രദേശങ്ങളുടെ മാപ്പിങ്ങ് പൊതുജനമധ്യത്തിൽ പ്രദർശിപ്പിക്കുകയും അതിലൂടെ സോണൽ പ്ലാനുകൾ ജനങ്ങളെയും പരിസ്ഥിതിയെയും കണക്കിലെടുത്ത് സമഗ്രമായി രൂപീകരിക്കപ്പെടുമെന്ന് ഉറപ്പാക്കുകയും ചെയ്യുക.
- പ്രാദേശിക സമൂഹത്തിന്റെ ഉപജീവനത്തെയും ദരിദ്ര ജനവിഭാഗങ്ങളുടെ ആവശ്യങ്ങളെയും കണക്കിലെടുത്തുകൊണ്ടാവണം പരിസ്ഥിതി മൂല്യ പ്രദേശങ്ങളുടെ മാപ്പിങ്ങ്.
- ഓരോ വർഷവും പരിസ്ഥിതിമൂല്യ പ്രദേശങ്ങളിലുണ്ടാവുന്ന മാറ്റങ്ങൾ തിട്ടപ്പെടുത്തി റിപ്പോർട്ടാക്കി പൊതുജനമധ്യത്തിൽ അവതരിപ്പിക്കേണ്ടതാണ്.
- പശ്ചിമഘട്ട പ്രദേശങ്ങളിലെ ആവാസവ്യവസ്ഥകളുടെ അവസ്ഥ തിട്ടപ്പെടുത്താനുള്ള ഒരു സംവിധാനത്തിന്റെ രൂപീകരണം (Decision support monitoring centre) പ്രാബല്യത്തിൽ വരുത്തണം
- പരിസ്ഥിതിമൂല്യ പ്രദേശങ്ങളിലെ ഗ്രാമങ്ങളുടെ പ്രാതിനിധ്യത്തോടെ യാവും ഭാവി പ്രോജക്ടുകൾ നടപ്പാക്കുക. എല്ലാ പ്രോജക്ടുകൾക്കും വില്ലേജിലെ ഗ്രാമസഭയുടെ/ ജൈവവൈവിധ്യ പരിപാലന സമിതിയുടെ മുൻകൂട്ടിയുള്ള അനുമതിയും എൻ.ഒ.സി.യും വേണം.

**പശ്ചിമഘട്ടവും കാലാവസ്ഥാ മാറ്റവും**

കാലാവസ്ഥാ മാറ്റത്തിന്റെ ഫലമായി പശ്ചിമഘട്ട പ്രദേശങ്ങൾ വർദ്ധിച്ച താപമേഖലകൾ, മഴയുടെ ലഭ്യതയിലുണ്ടാകുന്ന മാറ്റങ്ങൾ തുടങ്ങിയവ അഭിമുഖീകരിക്കുന്നുണ്ട്. മഴയിൽ കാര്യമായ കുറവുമുണ്ടാകുന്നു. ഇതു പശ്ചിമഘട്ടത്തിലെ ആവാസവ്യവസ്ഥയെ വളരെ ദോഷകരമായി ബാധിക്കാനിടയുണ്ട്. ഈർപ്പം കുടിയ പ്രദേശങ്ങൾ കുറയുകയും വരൾച്ചയുടെ ഫലമായി ആവാസവ്യവസ്ഥയിലുണ്ടാകുന്ന പ്രതികൂല മാറ്റങ്ങൾ അധികരിക്കുകയും ചെയ്യും. മുമ്പ് സൂചിപ്പിച്ച സപ്പോർട്ട് ആന്റ് മോണിറ്ററിങ് സെന്റർ, ആ പ്രദേശത്തെ താപനിലയിലുണ്ടാകുന്ന ഏറ്റം, മഴയിലുണ്ടാകുന്ന കുറവ്, മറ്റ് ദോഷകരമായ കാലാവസ്ഥാ വ്യതിയാനങ്ങൾ എന്നിവ സംബന്ധിച്ച് പഠനങ്ങൾ നടത്തണം. മേൽപറഞ്ഞ പ്രശ്നങ്ങൾ, വനങ്ങളിലെ കഠിനമായ ജലദൗർലഭ്യം, കാട്ടുതീ, മണ്ണൊലിപ്പ് തുടങ്ങിയവ പശ്ചിമഘട്ട ആവാസവ്യവസ്ഥയെ ദോഷകരമായി ബാധിക്കുന്നു.

ഇവ തരണം ചെയ്യുന്നതിനുള്ള ചില തന്ത്രങ്ങളാണ് -

1. വിവിധ സസ്യയിനങ്ങൾ, വൃക്ഷവിളകളെന്നിവ സംയുക്തമായി വളർത്തുന്ന തോട്ടങ്ങൾ പ്രോത്സാഹിപ്പിക്കുക.
2. അധിക താപത്തെയും വരൾച്ചയേയും പ്രതിരോധിക്കുന്ന സസ്യയിനങ്ങൾ നട്ടു വളർത്തുക.
3. സംരക്ഷണ കേന്ദ്രങ്ങളേയും തുണ്ടുവനങ്ങളേയും ബന്ധിപ്പിക്കും വിധം ആൾറ്റിറ്റൂഡ്, ലാറ്റിറ്റൂഡ് ഗ്രേഡിയന്റുകളിൽ തോട്ടങ്ങൾ വിഭാവനം ചെയ്യുക.

പശ്ചിമഘട്ടവുമായി ബന്ധപ്പെട്ട നയങ്ങൾ രൂപീകരിക്കുമ്പോൾ തീപിടിത്തം സംബന്ധിച്ച് മുന്നറിയിപ്പു നൽകുന്ന സംവിധാനങ്ങൾക്കു രൂപം നൽകണം.

**ആതിരപ്പള്ളി ജലവൈദ്യുത പദ്ധതി**

പദ്ധതി സംബന്ധിച്ച പുനർമൂല്യനിർണ്ണയത്തിന്റെ അടിസ്ഥാനത്തിൽ ജല ആവാസവ്യവസ്ഥകളുടെ നിലനിൽപ്പും ജീവസന്ധാരണവും സംബന്ധിച്ച പഠനം (Ecological Flow), പ്രാദേശിക ജൈവവൈവിധ്യ ശോഷണ പഠനം എന്നിവ നടത്തിയശേഷം, കേരള ഗവൺമെന്റിനു താൽപ്പര്യമുണ്ടെങ്കിൽ ഇതു സംബന്ധിച്ച പ്രൊപ്പോസൽ കേന്ദ്ര പരിസ്ഥിതി വനം മന്ത്രാലയത്തിനു സമർപ്പിക്കണം.

**പ്രവർത്തന പദ്ധതി**

പശ്ചിമഘട്ട ഉന്നതതല സമിതിയുടെ (HLWG) ശുപാർശപ്രകാരം കേന്ദ്ര വനം പരിസ്ഥിതി മന്ത്രാലയം പരിസ്ഥിതി മൂല്യ പ്രദേശങ്ങൾ നോട്ടീഫൈ ചെയ്യേണ്ടതാണ്. കൂടാതെ ഇതു സംബന്ധിച്ച മറ്റു നോട്ടീഫിക്കേഷനുകളും നിയന്ത്രണങ്ങളും പൊതുജനങ്ങളെ കഴിയുന്നത്ര പെട്ടെന്ന് അറിയിക്കണം.

ഈ ശുപാർശകൾ 6 സംസ്ഥാനങ്ങളിൽ നടപ്പാക്കുന്നതിന്റെ നോഡൽ മിനിസ്ട്രി കേന്ദ്ര വനം പരിസ്ഥിതി മന്ത്രാലയമായിരിക്കണം.

വനം പരിസ്ഥിതി മന്ത്രാലയം, പ്ലാനിംഗ് കമ്മീഷൻ, ധനകാര്യ മന്ത്രാലയമെന്നിവ സംരക്ഷണം സംബന്ധിച്ച ശുപാർശകൾ നടപ്പാക്കാൻ വേണ്ട ഫണ്ടും ധനസഹായവും ലഭ്യമാക്കാൻതക്ക സാമ്പത്തിക സംവിധാനങ്ങൾ ഒരുക്കേണ്ടതാണ്. ഇതു സംബന്ധിച്ച് സംസ്ഥാനങ്ങൾക്കു വേണ്ട ഫണ്ട് ലഭ്യമാക്കാൻ 14 -ാം ധനകാര്യ കമ്മീഷനെ പ്രേരിപ്പിക്കണം.

**പശ്ചിമഘട്ട ഉന്നതതലസമിതിയുടെ (HLWG) കാഴ്ചപ്പാട്**

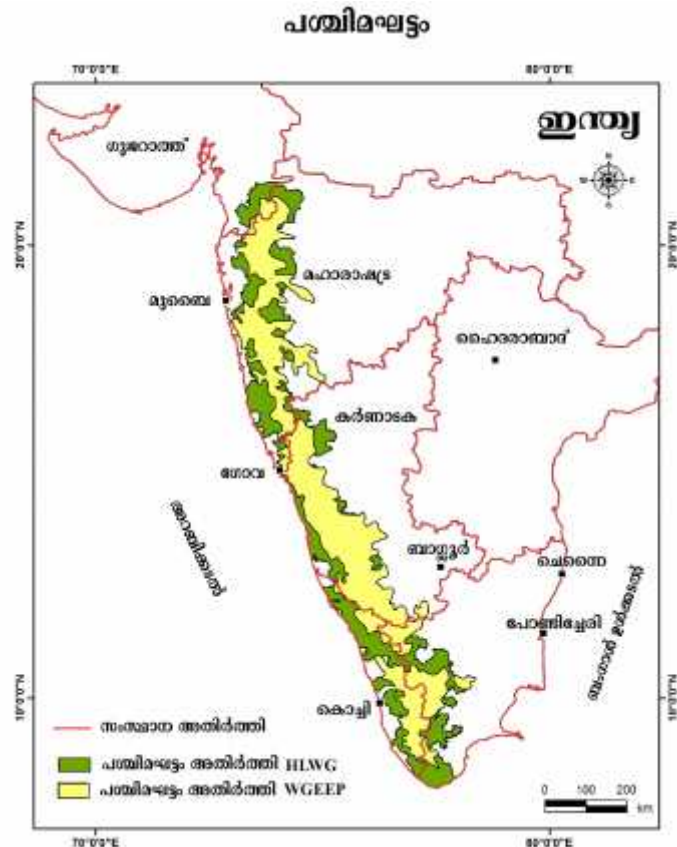
പ്ലാനിംഗ് കമ്മീഷന്റെ പശ്ചിമഘട്ട വികസന പദ്ധതി, ഹിൽ ഡെവലപ്പ്മെന്റ് പ്രോഗ്രാം, പരമ്പരാഗതമായി അംഗീകരിക്കപ്പെട്ട തപ്തി നദിയ്ക്ക് തെക്ക് വശത്തായുള്ള പശ്ചിമഘട്ടത്തിന്റെ വടക്കെ അതിർത്തി എന്നിവയെ അടിസ്ഥാനമാക്കിയാണ് HLWG പശ്ചിമഘട്ടത്തിലെ താലൂക്കുകളെ നിശ്ചയിച്ചിരിക്കുന്നത്. HLWG പശ്ചിമഘട്ട മൂല്യ പ്രദേശങ്ങൾ കണ്ടെത്തുന്നതിന് സമഗ്രമായ ഭൗമശാസ്ത്ര ഉപാധികൾ ഉപയോഗിക്കുകയും 24 മീറ്റർ റെസല്യൂഷനിൽ വില്ലേജുകളെ അടിസ്ഥാന യൂണിറ്റ് ആക്കുകയും ചെയ്തു.

പശ്ചിമഘട്ടത്തിന്റെ 60% മനുഷ്യവാസമുള്ള പ്രദേശങ്ങൾ, കൃഷിത്തോട്ടങ്ങൾ എന്നിവയുൾപ്പെടുന്ന സാംസ്കാരിക ഭൂപ്രദേശങ്ങളായി (Cultural Landscape) കണക്കാക്കിയിരിക്കുകയും ബാക്കി പ്രകൃത്യായുള്ള ഭൂപ്രദേശങ്ങളായി (Natural Landscape) വർഗീകരിച്ചിരിക്കുന്നു. ഇതിൽ 37% ഏറെ ജൈവ സമ്പുഷ്ടമാണ്. ഏറെ ജൈവസമ്പുഷ്ടമായതും വിഘാതങ്ങളില്ലാതെ തുടർച്ചയായി കാണപ്പെടുന്നതും, കുറഞ്ഞ ജനസാന്ദ്രതയുള്ളതും സംരക്ഷിത വനങ്ങളും ലോക പൈതൃക കേന്ദ്രങ്ങളുമുള്ളതും, ആനകളും കടുവകളും സഞ്ചരിക്കുന്ന വന ഇടനാഴികൾ ഉള്ളതുമായ പശ്ചിമഘട്ടത്തിന്റെ 37%- പ്രദേശത്തെ മാത്ര

മാണ് പരിസ്ഥിതി മൂല്യ പ്രദേശങ്ങളായി HLWG കണ്ടെത്തിയിട്ടുള്ളത്. ഈ പ്രദേശങ്ങളെ പരിസ്ഥിതി മൂല്യ പ്രദേശങ്ങളായി നോട്ടീഫൈ ചെയ്യാൻ HLWG ശുപാർശചെയ്യുന്നു.

**പശ്ചിമഘട്ടത്തിന്റെ ഭൂമിശാസ്ത്രപരമായ സൂചനകൾ**

	WGEEP	HLWG
ഭൗമ വിന്യാസം	8°19' 8" - 21° 16' 24" N 72° 56' 24" - 78° 19' 40" E	8°0' - 22°26' N 2°55' - 78°11' E
ആകെ വിസ്തൃതി	129037 ചതു. കി. മീ.	1,64,280 ചതു. കി.മീ.
അതിരുകൾക്കിടയിലുള്ള ദൈർഘ്യം	1490 കി. മീ.	1500 കി.മീ.
മലനിരകളിലെ ഇടമുറിഞ്ഞ ഭാഗം	പാലക്കാട് ചുരം ~30-40കി.മീ.	
കുറഞ്ഞ വീതി	48 കി. മീ.	10 കി. മീ.
കൂടിയ വീതി	210 കി. മീ.	200 കി. മീ.

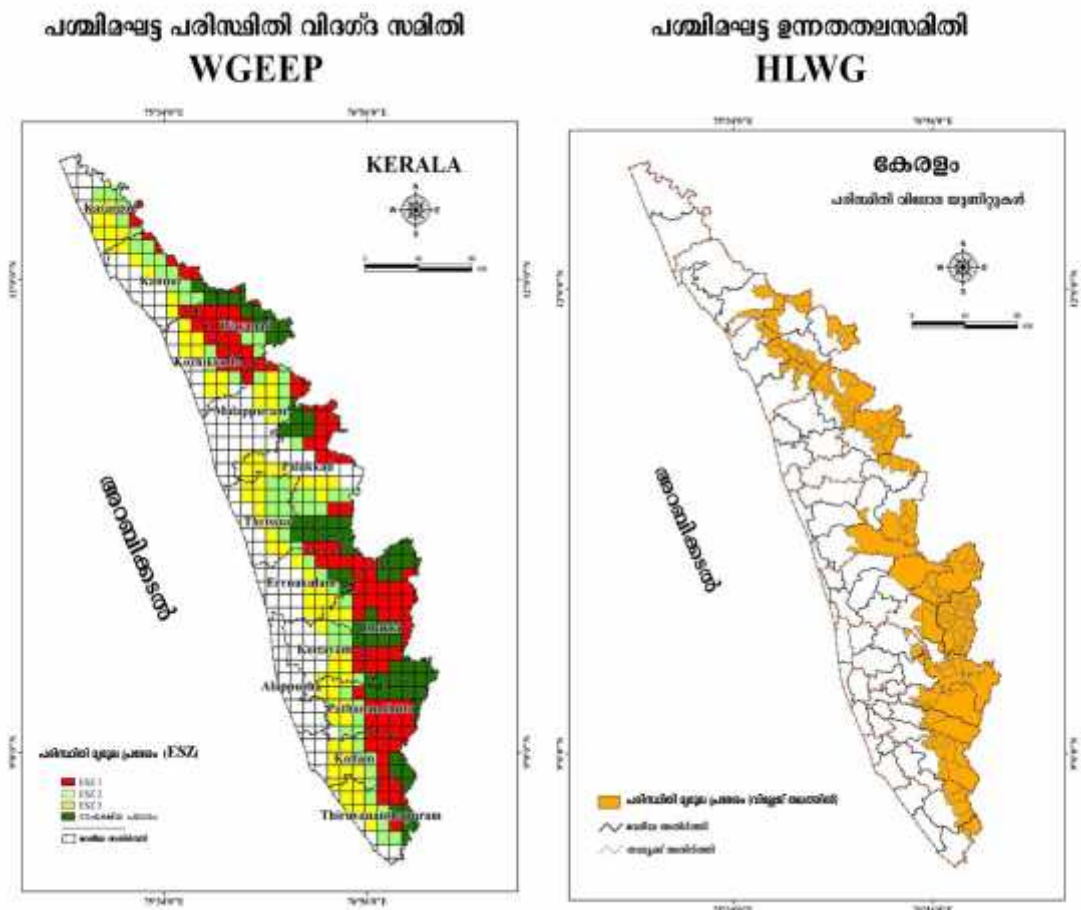


**ചിത്രം: പശ്ചിമഘട്ടം അതിർത്തി - WGEEP & HLWG**

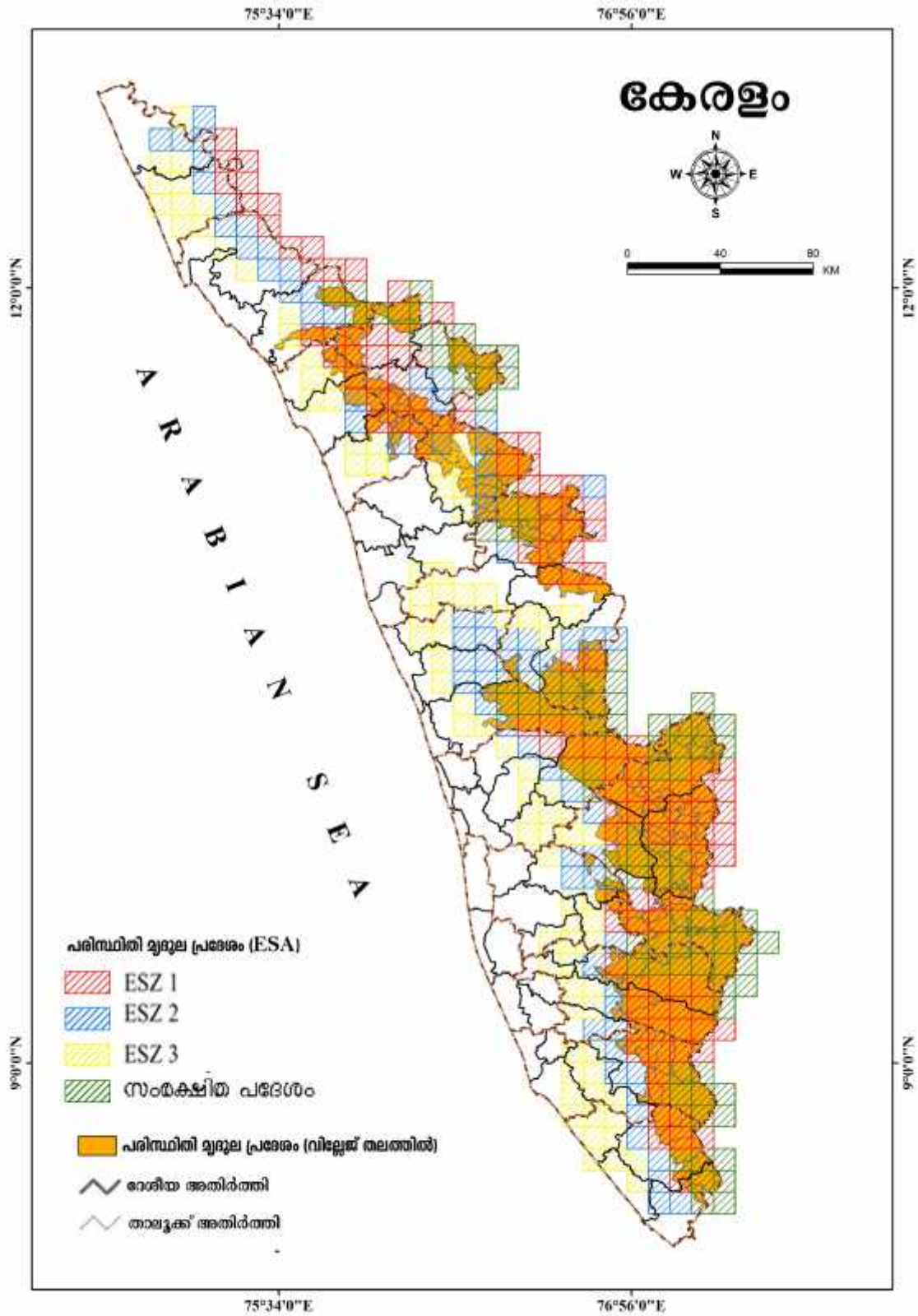
## HLWG- പരിസ്ഥിതി മൂല്യ പ്രദേശങ്ങൾ രേഖപ്പെടുത്തൽ

പശ്ചിമഘട്ടത്തെ രണ്ടായി വർഗ്ഗീകരിച്ചിരിക്കുന്നു. 1) പ്രകൃത്യായുള്ള പശ്ചിമഘട്ട ഭൂപ്രദേശങ്ങൾ (40%), 2)സാംസ്കാരിക പശ്ചിമഘട്ട ഭൂപ്രദേശങ്ങൾ (60% - മനുഷ്യവാസമുള്ള പ്രദേശങ്ങൾ, കൃഷിത്തോട്ടങ്ങൾ, പ്ലാന്റേഷനുകൾ തുടങ്ങിവ). ഏറെ ജൈവസമ്പുഷ്ടമായവയും, വിഭജിക്കപ്പെടാത്തവയുമായതും, കുറഞ്ഞ ജനസാന്ദ്രതയുള്ളതും, സംരക്ഷിത വനങ്ങളും ലോക പൈതൃക കേന്ദ്രങ്ങളുമുള്ളതും, ആനകളും കടുവകളും സഞ്ചരിക്കുന്ന വനഇടനാഴികൾ ഉള്ളതുമായ പശ്ചിമഘട്ടത്തിന്റെ 37%- ണ്തെ മാത്രമാണ് പരിസ്ഥിതി മൂല്യ പ്രദേശങ്ങളായി HLWG കണ്ടെത്തിയിട്ടുള്ളത്.

വില്ലേജുകളെയാണ് പരിസ്ഥിതി മൂല്യ പ്രദേശങ്ങൾ നിശ്ചയിക്കുന്നതിനുള്ള യൂണിറ്റുകളായി തീരുമാനിച്ചിട്ടുള്ളത്. വില്ലേജിന്റെ ഭൂവിസ്തൃതിയും പരിസ്ഥിതി മൂല്യ പ്രദേശങ്ങളുടെ ഭൂവിസ്തൃതിയും തമ്മിലുള്ള അനുപാതത്തെ അടിസ്ഥാനമാക്കി വില്ലേജുകളെയാണ് പരിസ്ഥിതി മൂല്യ യൂണിറ്റുകളായി (**Ecologically Sensitive Units (ESU)**) നിശ്ചയിച്ചിരിക്കുന്നത്.



**ചിത്രം: പശ്ചിമഘട്ടം - പരിസ്ഥിതി മൂല്യ യൂണിറ്റുകൾ**



**ചിത്രം: പശ്ചിമഘട്ടം - പരിസ്ഥിതി മൃദുല തൂണിറ്റുകൾ - താരതമ്യം**

**കേരളത്തിലെ പരിസ്ഥിതി മൃഗുല പ്രദേശങ്ങളുടെ (ESA) വിവരങ്ങൾ**

<b>District</b>	<b>Taluka</b>	<b>Taluka Area(KM2)</b>	<b>ESA</b>	<b>No. of Villages within ESA</b>
Ernakulam	Kothamangalam	316		1
	Kunnathunad	476		
	Muvattupuzha	449		
Idukki	Devikulam	1,808	1,808	12
	Peerumade	1,310	1,146	8
	Thodupuzha	888	463	4
	Udumbanchola	1,094	1,094	23
Kannur	Taliparamba	1,329		
	Thalassery	1,212	304	3
Kasaragod	Hosdurg	976		
Kollam	Kottarakkara	571		
	Kunnathur	143		
	Pathanapuram	1,271	942	8
Kottayam	Kanjirappally	429	51	1
	Meenachil	689	106	3
Kozhikode	Kozhikode	1,031	234	5
	Quilandy	745	170	2
	Vadakara	580	112	2
Malappuram	Ernad	816		
	Nilambur	1,383	1,012	10
	Perinthalmanna	511		
	Tirur	418		
Palakkad	Alathur	578	66	
	Chittur	1,170	648	3
	Mannarkad	1,226	857	7
	Palakkad	726	272	3
Pathanamthitta	Adoor	336		
	Kozhenchery	958	616	2
	Ranni	1,097	924	4
Thiruvananthapuram	Nedumangad	957	457	4
	Neyyattinkara	585	165	3
Thrissur	Kodungallur	150		
	Mukundapuram	1,326	708	1
Wayanad	Mananthavady	749	364	4
	Sulthanbathery	770	301	2
	Vythiri	619	287	7
<b>Total</b>		<b>29,693</b>	<b>13,108</b>	<b>123</b>

## HLWG പൊതു ശുപാർശകൾ

പരിസ്ഥിതി മൂല്യ പ്രദേശങ്ങളിലെ വികസന പ്രവർത്തനങ്ങൾക്ക് നിയന്ത്രണം നിർദ്ദേശിച്ചിട്ടുണ്ട്. ഈ നിയന്ത്രണങ്ങൾ ഫലവത്തായി നടപ്പാക്കുന്നതിനും സുസ്ഥിര വികസനം ഉറപ്പാക്കുന്നതിനുമായി സംസ്ഥാന സർക്കാരുകൾ നിശ്ചിത സംവിധാനങ്ങൾക്ക് രൂപം കൊടുക്കണമെന്ന് HLWG അഭിപ്രായപ്പെടുന്നു. താഴെപ്പറയുന്നവയാണ് പരിസ്ഥിതി മൂല്യ പ്രദേശങ്ങളിലെ വികസനങ്ങൾക്കുള്ള പ്രത്യേകമായ വ്യവസ്ഥകൾ

1	ഖനനം, പാറഖനനം മണൽവാരൽ	സമ്പൂർണ്ണ നിരോധനം
2	ഊർജ്ജാൽപാദനം	താപവൈദ്യുത പദ്ധതികൾ പാടില്ല. ജലവൈദ്യുത പദ്ധതികൾ, ജലലഭ്യതകുറവുള്ള കാലങ്ങളിൽ 30 ശതമാനത്തിലേറെ ജലനിരപ്പുള്ളവയിൽ മാത്രം, വനം പരിസ്ഥിതി വകുപ്പുകളുടെ ക്ലിയറൻസിനു വിധേയമായി അനുവദിക്കാം
3	വ്യവസായം	റെഡ് ക്യാറ്റഗറിയിൽപ്പെട്ട വ്യവസായങ്ങൾ പാടില്ല (ആശുപത്രികൾ റെഡ് ക്യാറ്റഗറിയിൽപ്പെട്ടവയായതിനാൽ അവയെ ഈ പട്ടികയിൽനിന്ന് വേർതിരിക്കേണ്ടതുണ്ട്)
4	മനുഷ്യ ആവാസകേന്ദ്രങ്ങൾ	20000 ചതുരശ്ര മീറ്ററിലേറെ വ്യാപ്തിയുള്ള കെട്ടിടങ്ങളും നിർമ്മാണ പ്രവർത്തനങ്ങളും പാടില്ല. ടൗൺഷിപ്പുകളും പ്രദേശ വികസന പദ്ധതികളും പാടില്ല.
5	വനങ്ങളുടെ തിരിവ്	വെബ്സൈറ്റിൽ ഇതു സംബന്ധിച്ച വിശദ വിവരങ്ങൾ കൊടുക്കണം
6	മറ്റു പദ്ധതികൾ	ഇപ്പോൾ പരിസ്ഥിതി ആഘാത നിർണ്ണയ വിജ്ഞാപനത്തിന്റെ കീഴിൽ വരാത്തവയും പാരിസ്ഥിതിക ആഘാതങ്ങൾ ഉണ്ടാക്കാത്തതുമായ പദ്ധതികൾക്കു മാത്രം അനുമതി നൽകും.
7	അടിസ്ഥാന സൗകര്യ വികസനം, ഗതാഗതം ഉൾപ്പെടെ	സമഗ്രമായ പരിസ്ഥിതി ആഘാത പഠനത്തിനു ശേഷം മാത്രം. പരിസ്ഥിതി ആഘാത നിർണ്ണയ വിജ്ഞാപനത്തിലെ A വിഭാഗത്തിന്റെ കീഴിൽ ഇവയെല്ലാം ഉൾപ്പെടുന്നതാണ്. (പരിസ്ഥിതി വനം മന്ത്രാലയത്തിന്റെ ക്ലിയറൻസ് ലഭിച്ചിരിക്കണം).
8	റയിൽവേ	പാരിസ്ഥിതികമായ സംരക്ഷണം ഉറപ്പാക്കിക്കൊണ്ടുവേണം പദ്ധതികൾ ആസൂത്രണം ചെയ്യേണ്ടത്. (വന്യജീവികളെ ബാധിക്കാത്തവിധത്തിൽ)
9	സുസ്ഥിര കൃഷി	കാർഷിക മേഖലകളും പ്ലാന്റേഷൻ മേഖലകളും പരിസ്ഥിതി മൂല്യ സോണുകളിൽ നിന്നും ഒഴിവാക്കപ്പെട്ടിട്ടുണ്ട്. വനപ്രദേശങ്ങളെയും അവയ്ക്കു ചുറ്റുമുള്ള ജൈവവൈവിധ്യത്തെയും സംരക്ഷിക്കുക എന്നുള്ളത് ഫലത്തിൽ കൃഷിക്കാർക്കും പ്ലാന്റർമാർക്കും ഗുണകരമായിരിക്കും. കൃഷിക്കാരെ ജൈവകൃഷിയിലേക്ക് കൊണ്ടുവരുന്നതിനുവേണ്ട ധനസഹായങ്ങൾ നൽകുകയും വേണം.
10	വിനോദസഞ്ചാരം	ഇത് വേണ്ട നിയന്ത്രണങ്ങൾ കൂടാതെ നടപ്പിലാക്കിയാൽ പാരിസ്ഥിതികമായ ശോഷണം ഉണ്ടാകാൻ ഇടയുണ്ട്. പരിസ്ഥിതി ആഘാത നിർണ്ണയം കൂടുതൽ ശക്തിപ്പെടുത്തുകയും



	<p>മേൽനോട്ടം വിപുലമാക്കുകയും ചെയ്യുക. വലിയ ടൂറിസം സംരംഭങ്ങൾക്കുമേൽ വേണ്ടത്ര സെസ്സ് ഏർപ്പെടുത്തുകയും ഈ തുക പാരിസ്ഥിതിക പരിപാലന പ്രവർത്തനങ്ങൾക്കും പ്രാദേശിക സമൂഹത്തിന്റെ നേട്ടങ്ങൾക്കുമായി ഉപയോഗപ്പെടുത്തുകയും ചെയ്യുക.</p>
<p>11 പൈതൃക പദവി</p>	<p>കേരളത്തിലുള്ള 19 കേന്ദ്രങ്ങൾ (ഇന്ത്യയിൽ ഏറ്റവും മധ്യം); വ്യക്തമായ അതിരുകൾ നിർണ്ണയിക്കപ്പെട്ടിട്ടുള്ള നാഷണൽ പാർക്കുകൾ, വന്യജീവി സങ്കേതങ്ങൾ, കമ്മ്യൂണിറ്റി റിസർവ്വ് തുടങ്ങിയവയ്ക്ക് ഇപ്പോൾതന്നെ മികച്ച രീതിയിലുള്ള സംരക്ഷണം ഉണ്ട്. ഇവിടത്തെ വന്യസമ്പത്തിനെ സംരക്ഷിക്കാനും അവയുടെ മൂല്യ നിർണ്ണയത്തിനും സംസ്ഥാന ഗവൺമെന്റുകൾ ഒരു പ്ലാൻ തയ്യാറാക്കണം.</p>
<p>12 പരിസ്ഥിതി മൂർദ്ധ്യ പ്രദേശങ്ങൾക്കുമേൽ വേണ്ട ഭരണപരമായ പ്രവർത്തനങ്ങൾക്കും നിയന്ത്രണ പ്രവർത്തനങ്ങൾക്കുമായി ഒരു സംവിധാനത്തിന് രൂപം നൽകുക.</p>	<p>ആസൂത്രണ കമ്മീഷൻ പരിസ്ഥിതി മൂർദ്ധ്യ പ്രദേശങ്ങളുടെ സംരക്ഷണ പ്രവർത്തനങ്ങൾക്കായും ഈ പ്രദേശത്തെ പരിസ്ഥിതി സൗഹൃദ വളർച്ചയ്ക്കുവേണ്ട സാമ്പത്തിക സഹായം നൽകുന്നതിനായും ഒരു പശ്ചിമഘട്ട സുസ്ഥിര വികസന ഫണ്ടിനു രൂപം നൽകണം. 2006 ലെ പരിസ്ഥിതി ആഘാത നിർണ്ണയ വിജ്ഞാപനത്തിലെ നിബന്ധനകൾ പ്രകാരം പശ്ചിമഘട്ട മൂർദ്ധ്യ പ്രദേശങ്ങളിൽ നിന്നും 10 കിലോമീറ്റർ പരിധിയിൽ വരുന്ന പ്രദേശങ്ങളിലെ വികസന പദ്ധതികൾക്ക് പാരിസ്ഥിതിക ക്ലിയറൻസ് നൽകണം.</p>
<p>13 പശ്ചിമഘട്ട പ്രദേശങ്ങളുമായി ബന്ധപ്പെട്ട സുപ്രധാന തീരുമാനങ്ങൾ എടുക്കുന്നതിനും അവയ്ക്കുവേണ്ട പിൻതുണയും മേൽനോട്ടവും നൽകുന്നതിനുംവേണ്ടി ഒരു സെന്ററിനു രൂപം നൽകുക</p>	<p>പശ്ചിമഘട്ടത്തിലെ സംരക്ഷണ വികസന പ്രവർത്തനങ്ങൾക്ക് ഒരു ശാസ്ത്രീയ അടിസ്ഥാനം നൽകുന്നതിനായി ശാസ്ത്ര സ്ഥാപനങ്ങളുടെയും അക്കാദമികളുടെയും ഒരു വിജ്ഞാന ശൃംഖലയ്ക്ക് രൂപം നൽകാൻ HLWG നിർദ്ദേശിച്ചിട്ടുണ്ട്. കേരളത്തിൽ കേന്ദ്രവനം പരിസ്ഥിതി മന്ത്രാലയത്തിന്റെ കീഴിൽ വരുന്ന സ്ഥാപനങ്ങളൊന്നും ഇല്ലാത്തതിനാൽ HLWG നിർദ്ദേശിച്ച സാങ്കേതിക സ്ഥാപനം കേരളത്തിൽ സ്ഥാപിക്കണമെന്ന് ശുപാർശചെയ്തിട്ടുണ്ട്. (ISRO യുടെ സംവിധാനങ്ങൾ ഇതിന് സഹായകരമാകും.)</p>
<p>14 അതിരപ്പള്ളി ജലവൈദ്യുത പദ്ധതി</p>	<p>ജൈവവൈവിധ്യ ശോഷണം, വനത്തിലെ ആവാസവ്യവസ്ഥകളിലുണ്ടാകുന്ന മാറ്റം, ആദിവാസികളെ മാറ്റിപാർപ്പിക്കൽ, ജലാശയങ്ങളിലെ ജലനിരപ്പിലുണ്ടാകുന്ന മാറ്റം, ഊർജ്ജാൽപ്പാദനം, ജല ഉപഭോഗം, ജലസേചനം എന്നിവ തമ്മിൽ ഒരു സന്തുലനം വേണമെന്ന് HLWG നിർദ്ദേശിച്ചിട്ടുണ്ട്. ഈ പദ്ധതി സംസ്ഥാനത്തിന്റെ ഊർജ്ജ ആവശ്യകതയുമായി ബന്ധപ്പെട്ട് വളരെ പ്രധാനമാണെങ്കിലും നദിയിലെ ജലലഭ്യത കുറവുള്ള കാലത്തെ ജലനിരപ്പുമായി ബന്ധപ്പെട്ട്</p>

അനിശ്ചിതത്വം നിലനിൽക്കുന്നുണ്ട്. വൈദ്യുതോൽപ്പാദനം സംബന്ധിച്ച് നിബന്ധനകൾ പുനഃപരിശോധിക്കണം. ഊർജ്ജോൽപ്പാദനപദ്ധതി നടപ്പിലാക്കുന്നതിലൂടെ സസ്യജാതികളിൽ ഉണ്ടാകുന്ന ശോഷണത്തെ പരിഹരിക്കാൻ ആ പ്രദേശത്തെ സസ്യസാന്ദ്രത പ്രാപ്തമാണോ എന്ന വസ്തുത നിർണ്ണയിക്കണം. നദിയിലെ ജലലഭ്യത കുറവുള്ള കാലത്തെ ജലനിരപ്പുമായി ബന്ധപ്പെട്ട ഡാറ്റകൾ പരിശോധിക്കേണ്ടതുണ്ട്. ഇതൊക്കെ അപഗ്രഥിച്ച ശേഷം, കേരള സർക്കാർ താൽപര്യപ്പെടുന്നുണ്ടെങ്കിൽ ഇതു സംബന്ധിച്ച ഒരു പ്രൊപ്പോസൽ കേന്ദ്ര വനം പരിസ്ഥിതി മന്ത്രാലയത്തിന് നൽകണം.

കെ.എസ്.ഇ.ബി. ഈ പദ്ധതിയെ സാധൂകരിക്കും വിധമുള്ള ചില വിവരങ്ങളും വസ്തുതകളും സമർപ്പിച്ചിട്ടുണ്ട്. ബോർഡ് ഇക്കാര്യങ്ങൾ വനം പരിസ്ഥിതി മന്ത്രാലയത്തിനെ പ്രത്യേകം ധരിപ്പിച്ച് ക്ലിയറൻസിനുള്ള നടപടികൾ സ്വീകരിക്കണം.

15 സാമ്പത്തിക ആനുകൂല്യങ്ങൾ പരിസ്ഥിതി സൗഹൃദ വളർച്ചയ്ക്കും സംരക്ഷണ പ്രവർത്തനങ്ങൾക്കും വേണ്ട സാമ്പത്തിക സഹായങ്ങൾ നൽകുന്നത് സംബന്ധിച്ച് ഒരു ബൃഹത്തായ പ്രൊപ്പോസൽ സംസ്ഥാന ഗവൺമെന്റ് HLWG ന് നൽകിയിരുന്നു. ഇതു തത്വത്തിൽ അംഗീകരിക്കപ്പെട്ടിട്ടുണ്ടെങ്കിലും ഈ ധനസഹായത്തിലേറെയും വന സംരക്ഷണത്തിന് പോകുമെന്നതിനാൽ സംസ്ഥാനത്തിനുമേലുള്ള സാമ്പത്തിക ബാധ്യത വർദ്ധിക്കും. ഇതു സംബന്ധിച്ച ഫണ്ടിൽ ഗണ്യമായ വർദ്ധനവ് വരുത്തണമെന്നും വനവുമായും പരിസ്ഥിതി മൃദുല പ്രദേശങ്ങളുമായും ബന്ധപ്പെട്ടു കഴിയുന്ന പ്രാദേശിക സമൂഹത്തിന് നേരിട്ട് ധനസഹായം ലഭ്യമാക്കുന്നതിനുള്ള സാധ്യത പരിശോധിക്കണമെന്നും 14-ാം സാമ്പത്തിക കമ്മീഷൻ ശുപാർശ ചെയ്തിട്ടുണ്ട്. കേന്ദ്ര ഗവൺമെന്റ് എല്ലാ പരിസ്ഥിതി നിയമങ്ങളും നടപ്പിലാക്കുന്നതിനുവേണ്ട ഉത്തരവാദിത്വവും സാമ്പത്തിക ബാധ്യതയും (HLWG ഈ മേഖലയിലെ വികസന പ്രവർത്തനങ്ങൾ സംബന്ധിച്ച് നിയന്ത്രണങ്ങൾ നടപ്പിലാക്കുന്നതിനുള്ള നിയത സംവിധാനങ്ങൾ വേണമെന്ന് നിർദ്ദേശിച്ചിട്ടുണ്ട്) വഹിക്കുന്നുണ്ടെങ്കിലും സംസ്ഥാനങ്ങൾ ഈ ദിശയിൽ നടപ്പിലാക്കുന്ന പ്രവർത്തനങ്ങൾക്ക് ഒരു സാമ്പത്തിക സഹായവും നൽകാറില്ല. മലിനീകരണ നിയന്ത്രണ ബോർഡ്, സംസ്ഥാന ജൈവവൈവിധ്യ ബോർഡ്, പരിസ്ഥിതി ഡയറക്ടറേറ്റ്, തീരദേശ അതോറിറ്റി, പരിസ്ഥിതി ആഘാത അതോറിറ്റി, നീർത്തട സംരക്ഷണം തുടങ്ങിയവയുമായി ബന്ധപ്പെട്ട് നിയമപരവും അല്ലാത്തതുമായി കേന്ദ്രസർക്കാരിന്റെ വ്യവസ്ഥാപിതമായ നിരവധി പ്രവർത്തനങ്ങൾ നടപ്പാക്കുന്നതിന്

---

സംസ്ഥാന സർക്കാരുകൾ വലിയ തോതിലുള്ള സാമ്പത്തിക ചെലവ് തുടർച്ചയായി വഹിക്കുന്ന സാഹചര്യം നിലവിലുണ്ട്. മാത്രമല്ല പരിസ്ഥിതി മൂർദ്ധ്യാല പ്രദേശങ്ങളുമായി ബന്ധപ്പെട്ട സംസ്ഥാനങ്ങളും അവിടത്തെ ജനങ്ങളും പല നിയന്ത്രണങ്ങൾക്കും നിയമങ്ങൾക്കും ജല വൈദ്യുത പദ്ധതികൾ നടപ്പിലാക്കാത്ത അവസ്ഥമുള്ള പ്രശ്നങ്ങൾക്കുമൊക്കെ വിധേയമാകുന്നുണ്ട്. ഇത്തരത്തിൽ നേരിട്ടും അല്ലാതെയുമുണ്ടാകുന്ന നഷ്ടങ്ങൾ നികത്തപ്പെടണം. വന സംരക്ഷണത്തിനുള്ള ധനസഹായം, സാമ്പത്തിക നിയന്ത്രണം തുടങ്ങിയവ വനത്തിന് പുറത്തുള്ള സംരക്ഷണ പ്രവർത്തനങ്ങൾക്കോ ഇതിലേർപ്പെടുന്ന വ്യക്തികൾക്കോ നേരിട്ട് യാതൊരു സഹായവും നൽകാത്ത സ്ഥിതിയുണ്ട്. അതിനാൽ കേന്ദ്ര സർക്കാരിന്റെ പരിസ്ഥിതി വിഷയങ്ങളുമായി ബന്ധപ്പെട്ട നിയമങ്ങളും ചട്ടങ്ങളും നോട്ടീഫിക്കേഷനുകളും നടപ്പാക്കുന്നതുമായി ബന്ധപ്പെട്ട് രൂപംകൊടുത്തിട്ടുള്ള സ്ഥാപനങ്ങളുടെയും അതോറിറ്റികളുടെയും പദ്ധതിയേതര ചെലവിന്റെ 50% കേന്ദ്ര സർക്കാർ വഹിക്കണം. കൂടാതെ ഏജൻസികളുടെ പദ്ധതി ചെലവ് മുഴുവനും വഹിക്കണം. പശ്ചിമഘട്ട മൂർദ്ധ്യാല പ്രദേശങ്ങളുടെ സംരക്ഷണത്തിനുള്ള സർവ്വീസ് ചാർജ്ജ്, വനേതര പാരിസ്ഥിതിക സമ്പത്തുകളുടെ സംരക്ഷണം, ജൈവവൈവിധ്യ പരിപാലന സമിതികൾക്കുള്ള ധനസഹായം (ജൈവവൈവിധ്യ ചട്ടപ്രകാരം), സംസ്ഥാനത്തെ ജൈവവൈവിധ്യ ഫണ്ടിലുള്ള വിഹിതം, ഗ്രാമപഞ്ചായത്ത് തലത്തിലുള്ള പ്രാഥമിക പാരിസ്ഥിതിക പരിരക്ഷ (Primary Environmental Care) പ്രവർത്തനങ്ങൾ, കീടനാശിനി, രാസവളം തുടങ്ങിയവ ഉണ്ടാക്കുന്ന മലിനീകരണത്തിന്റെ ഫലമായി സംഭവിക്കുന്ന പാരിസ്ഥിതിക ശോഷണത്തിന്റെ നിർമ്മാർജ്ജനം, ഖര ദ്രവമാലിന്യ സംസ്കരണം, ജലാശയങ്ങളുടെ സംരക്ഷണ പ്രവർത്തനങ്ങൾ, കെട്ടിട നിർമ്മാണ സാമഗ്രികൾക്ക് പരിസ്ഥിതി സൗഹൃദ ബദലുകൾ ഉപയോഗിക്കൽ തുടങ്ങിയവയുടെ ചെലവും കേന്ദ്ര സർക്കാർ പൂർണ്ണമായും വഹിക്കണമെന്ന് HLWG ശുപാർശചെയ്യുന്നു. HLWG യുടെ ശുപാർശകൾക്കൊപ്പം മേൽപ്പറഞ്ഞ സാമ്പത്തിക സംവിധാനങ്ങൾകൂടി പരിഗണിച്ചാൽ മാത്രമേ ഇവ സംസ്ഥാന സർക്കാരുകൾക്ക് നടപ്പിലാക്കാൻ സാധിക്കുകയുള്ളൂ. കടമെഴുതിത്തള്ളൽപോലുള്ള സാമ്പത്തിക നടപടികൾക്കു പകരം പരിസ്ഥിതി പ്രവർത്തനങ്ങൾക്ക് ഗ്രാന്റ് ഇൻ എയ്ഡ് നൽകുന്നത് ഉചിതമായിരിക്കും.

---

## HLWG & WGEEP അവലോകനം

ഹൈലൈവൽ വർക്കിംഗ് ഗ്രൂപ്പിന്റെ നിർദ്ദേശപ്രകാരം പശ്ചിമഘട്ടത്തിന്റെ മൊത്തം വിസ്തൃതിയുടെ 37% മാത്രമാണ് പരിസ്ഥിതിക മൃദുല പ്രദേശങ്ങളായി വരുന്നത്. ഇത് ഗുജറാത്ത്, മഹാരാഷ്ട്ര, ഗോവ, കർണാടക, കേരളം, തമിഴ്നാട് എന്നീ സംസ്ഥാനങ്ങളിൽ 60,000 ചതുരശ്ര കിലോമീറ്ററിലായി വ്യാപിച്ചിരിക്കുന്നു. റിമോട്ട് സെൻസിംഗ് സാങ്കേതിക വിദ്യ ഉപയോഗിച്ചാണ് HLWG പശ്ചിമഘട്ടത്തിലെ പരിസ്ഥിതിക മൃദുല പ്രദേശങ്ങൾ മാർക്ക് ചെയ്തിട്ടുള്ളത്. ഇതിനായി ആദ്യം സാംസ്കാരികവും, പ്രകൃത്യായുള്ളതുമായ പശ്ചിമഘട്ട ഭൂപ്രദേശങ്ങൾ തമ്മിലുള്ള വേർതിരിവ് HLWG നിർണ്ണയിക്കുകയുണ്ടായി. മനുഷ്യവാസമുള്ള പ്രദേശങ്ങൾ, കൃഷിത്തോട്ടങ്ങൾ, പ്ലാന്റേഷനുകൾ എന്നിവ ഉൾപ്പെടുന്ന സാംസ്കാരിക ഭൂപ്രദേശങ്ങൾ പശ്ചിമഘട്ടത്തിന്റെ 58.44% പ്രദേശത്തായി വ്യാപിച്ചിരിക്കുന്നു. പ്രകൃത്യാലുള്ള ഭൂപ്രദേശങ്ങളായി മാർക്ക് ചെയ്തിട്ടുള്ള ബാക്കി പ്രദേശത്തിന്റെ 90 ശതമാനത്താണ് പരിസ്ഥിതി മൃദുല പ്രദേശമായി തിരിച്ചറിഞ്ഞിട്ടുള്ളത്. ഈ ഭാഗത്ത് ഖനനം, പാറ ഖനനം, മണൽ വാരൽ തുടങ്ങിയവ സമ്പൂർണ്ണമായി നിരോധിക്കണമെന്ന് പശ്ചിമഘട്ട ഉന്നതതലസമിതി (HLWG) ആവശ്യപ്പെടുന്നു. എന്നാൽ പശ്ചിമഘട്ട പരിസ്ഥിതി വിദഗ്ധ സമിതിയുടെ (WGEEP) റിപ്പോർട്ടിൽ പശ്ചിമഘട്ടത്തിന്റെ 90 ശതമാനം പ്രദേശത്തിലും ഖനനവും മറ്റും പരിമിതപ്പെടുത്തുകയോ നിയന്ത്രിക്കുകയോ ചെയ്യണമെന്നാണ് ആവശ്യപ്പെട്ടിട്ടുള്ളത്. ഇത് നടപ്പിലാക്കുക വളരെ ദുഷ്കരമായിരിക്കും.

അതുപോലെതന്നെ പശ്ചിമഘട്ടത്തിന്റെ വിസ്തൃതി WGEEP റിപ്പോർട്ടിനെ അപേക്ഷിച്ച് (1,29,037 ച.കി.മീ) HLWG റിപ്പോർട്ടിൽ (1,64,280 ച.കി.മീ.) കൂടുതലായിട്ടുണ്ട്. WGEEP യിൽ പരിസ്ഥിതി മൃദുല സോണുകൾ പരമ്പരാഗതമായുള്ള പശ്ചിമഘട്ടത്തിന്റെ അതിർത്തികളെപ്പോലും ലംഘിക്കുമ്പോൾ HLWG പ്രകാരം പശ്ചിമഘട്ടത്തിന്റെ 37% മാത്രമാണ് പരിസ്ഥിതി മൃദുല പ്രദേശങ്ങളായി കണ്ടെത്തിയിട്ടുള്ളത്. WGEEP റിപ്പോർട്ട് പ്രകാരം 978 പഞ്ചായത്തുകളിൽ 633 എണ്ണം ഏതെങ്കിലും തരത്തിലുള്ള പരിസ്ഥിതിക മൃദുല സോണുകളിൽ ഉൾപ്പെടുമ്പോൾ HLWG പ്രകാരം 123 വില്ലേജുകൾ മാത്രമാണ് പരിസ്ഥിതിക മൃദുല സോണുകളിൽ വരുന്നത്. HLWG യുടെ നിർദ്ദേശമനുസരിച്ച് പരമ്പരാഗത പശ്ചിമഘട്ട പ്രദേശങ്ങൾ മാത്രമാണ് ഏറ്റെടുക്കുന്ന പരിസ്ഥിതി മൃദുല പ്രദേശങ്ങളിൽ ഉൾപ്പെടുന്നത്. HLWG നിർദ്ദേശിക്കുന്ന പരിസ്ഥിതി മൃദുല

പ്രദേശങ്ങൾ ഏറെ ജൈവസമ്പുഷ്ടമായവയും വിഭജിക്കപ്പെടാത്തവയുമാണ്. അതേസമയം ജനസാന്ദ്രത ചതുരശ്ര കിലോമീറ്ററിൽ 100 ൽ താഴെയുള്ള പ്രദേശങ്ങളിൽ കുറഞ്ഞ തോതിൽ മുതൽ മധ്യമ തോതിൽവരെയുള്ള വനവിഭജനവും മികച്ച തോതിലുള്ള ജൈവവൈവിധ്യവും ഉള്ളവയാണ്. അതായത് കുറഞ്ഞ തോതിൽ മുതൽ മധ്യമതോതിൽ വരെ ജൈവസമ്പത്തും വലിയ തോതിലുള്ള വന വിഭജനവും ഉള്ള പ്രദേശങ്ങളെ ഒഴിവാക്കിയിരിക്കുന്നു. അതുപോലെതന്നെ ജനസാന്ദ്രത ചതുരശ്ര കിലോമീറ്ററിന് 100 ലേറെയുള്ളതും മധ്യമതോതിലുള്ള വിഭജനം ഉള്ളതുമായ പ്രദേശങ്ങളെ പരിസ്ഥിതി മൂർദ്ധ്യ പ്രദേശങ്ങൾ എന്ന വിഭാഗത്തിൽ നിന്ന് ഒഴിവാക്കിയിട്ടുണ്ട്. പരിസ്ഥിതി മൂർദ്ധ്യ പ്രദേശത്തിൽ 20% ന്റെ സാന്നിധ്യമാണ് വില്ലേജുകളെ പരിസ്ഥിതി മൂർദ്ധ്യ ഗ്രാമങ്ങളായി രേഖപ്പെടുത്താനുപയോഗിച്ചിരിക്കുന്നത്.

സാധാരണ വനങ്ങൾക്കു പുറമെ 3802 ച.കി.മീറ്ററിലായി വ്യാപിച്ചിരിക്കുന്ന പ്രകൃത്യായുള്ള ഭൂപ്രദേശങ്ങൾ മാത്രമാണ് പരിസ്ഥിതി മൂർദ്ധ്യ പ്രദേശങ്ങളായി തിരിച്ചറിയപ്പെടുകയും വർഗ്ഗീകരിക്കപ്പെടുകയും ചെയ്തിട്ടുള്ളത്. പരിസ്ഥിതി മൂർദ്ധ്യ പ്രദേശങ്ങളായി കണ്ടെത്തിയിട്ടുള്ള 123 വില്ലേജുകൾ ഇത്തരത്തിൽ വർഗ്ഗീകരിക്കപ്പെട്ടതിനു കാരണം അവയുടെ വിസ്തൃതിയുടെ 20% ത്തിലേക്കിലും പരിസ്ഥിതി മൂർദ്ധ്യ പ്രദേശങ്ങൾ ഉള്ളതിനാലാണെന്നും വ്യക്തമാണ്. ഈ പറഞ്ഞ മാനദണ്ഡങ്ങൾ അനുവർത്തിക്കപ്പെട്ടില്ലെങ്കിൽ HLWG യുടെ ശുപാർശകൾക്ക് ഒരു സാഹസ്യവുമില്ലാതെ വരും. കൂടാതെ ഇത് HLWG മായുള്ള ട്രോപ്പിക്കൽ റഫറൻസിന് അതീതമായി മാറുകയും ചെയ്യും. പാരിസ്ഥിതിക സംരക്ഷണം, സുസ്ഥിര വികസനം, തത്തുല്യമായ സാമ്പത്തിക, സാമൂഹിക വളർച്ച എന്നിവ തമ്മിൽ ഒരു സമന്വയം വേണമെന്ന് HLWG വിഭാവനം ചെയ്യുന്നു. പശ്ചിമഘട്ടത്തിന്റെ ചെറിയ വ്യാപ്തിയിലും ലളിതമായുള്ള സംരക്ഷണം ഇതിനെക്കാളേറെ വിശാലമായ രീതിയിൽ അസാധ്യമാണ്. HLWG റിപ്പോർട്ടിൽ സംസ്ഥാന സർക്കാർ ഇതുമായി ബന്ധപ്പെട്ട് ഉന്നയിച്ച ആശങ്കകൾക്ക് സംസ്ഥാനത്തിന്റെ താൽപര്യ പ്രകാരമുള്ള പരിഹാരങ്ങൾ തന്നെ നിർദ്ദേശിച്ചിട്ടുണ്ട്. റിപ്പോർട്ട് ഇക്കാര്യങ്ങൾ ചൂണ്ടിക്കാണിക്കുന്നുമുണ്ട്.

പശ്ചിമഘട്ടത്തിന്റെ സംരക്ഷണം, സംസ്ഥാനത്തിന്റെ നിലനിൽപ്പിനുതന്നെ അവശ്യഘടകമാണെന്നിരിക്കെ HLWG നിർദ്ദേശിച്ചിട്ടുള്ള ലളിതമായ കാര്യങ്ങൾ അംഗീകരിക്കപ്പെടേണ്ടതുണ്ട്. 1960 കളിൽ സംസ്ഥാനത്തെ 36 താലൂക്കുകളിൽ പശ്ചിമഘട്ട വികസന പദ്ധതി (Western Ghat Development Programme) നടപ്പിലാക്കിയിരുന്നു. പദ്ധതി പ്രദേശത്തിന്റെ വ്യാപ്തി HLWG നിർദ്ദേശപ്രകാരമുള്ള പശ്ചി

മൗഘട്ട പ്രദേശങ്ങളെക്കൊണ്ടും വളരെ വിപുലമായിരുന്നു. പശ്ചിമൗഘട്ടവുമായി ബന്ധപ്പെട്ട ധനസഹായം, പുതുതായി നിർമ്മിക്കപ്പെട്ട പശ്ചിമൗഘട്ട പ്രദേശങ്ങളിൽ മാത്രമായി പരിമിതപ്പെടുത്തണമെന്ന് HLWG നിർദ്ദേശിച്ചിട്ടില്ലെന്നതും ശ്രദ്ധേയമാണ്. ലോകപൈതൃക കേന്ദ്ര പദവി പശ്ചിമൗഘട്ടത്തിന് ലഭിച്ച സാഹചര്യത്തിൽ ഇത് ഒരു പ്രത്യേക പാരിസ്ഥിതിക മൂല്യ പ്രദേശമായി പ്രഖ്യാപിക്കപ്പെട്ടു കഴിഞ്ഞു. ഇതേസമയം നിലവിലുള്ള വനങ്ങൾക്കും ഭൂപ്രദേശങ്ങൾക്കുമേൽ ഇത്തരത്തിലുള്ള വർഗ്ഗീകരണം ഇനിയും അംഗീകരിക്കപ്പെട്ടിട്ടില്ല. (സംരക്ഷണ കേന്ദ്രങ്ങൾക്ക് ഉള്ളിലാണ് ലോകപൈതൃക കേന്ദ്രം വരുന്നത്). വിശാലമായ സാംസ്കാരിക ഭൂപ്രദേശങ്ങൾ ഒഴിവാക്കപ്പെട്ടതിന് കാരണമായി HLWG ചൂണ്ടിക്കാണിക്കുന്നത് സംരക്ഷിത കേന്ദ്രങ്ങളുടെ (PAs) പുറത്തുള്ള പാരിസ്ഥിതിക മൂല്യ ഭൂപ്രദേശങ്ങൾ സംരക്ഷിക്കപ്പെടണമെന്നതും അതേസമയം അവിടെ സംഘർഷാവസ്ഥകൾ ഒഴിവാക്കപ്പെടണമെന്നതുമാണ്. പശ്ചിമൗഘട്ട മൂല്യ പ്രദേശങ്ങൾക്കുള്ളിലെ വനപ്രദേശങ്ങൾ നിശ്ചിത നിയമങ്ങളും വ്യവസ്ഥകളും പ്രകാരം സംരക്ഷിക്കപ്പെടുമെന്നിരിക്കെ പശ്ചിമൗഘട്ട മൂല്യ പ്രദേശങ്ങൾക്ക് ലഭിക്കുന്നത് ഒരു അധിക സംരക്ഷണമായിരിക്കും.

HLWG പശ്ചിമൗഘട്ടത്തിന് 10 കി.മീ പരിധിയിലുള്ള പ്രദേശങ്ങളിലെ വികസന പ്രവർത്തനങ്ങൾ സംബന്ധിച്ച് ഒരു സുപ്രധാന ശുപാർശ മുന്നോട്ട് വെച്ചിട്ടുണ്ട്. വനം പരിസ്ഥിതി മന്ത്രാലയത്തിന്റെ 2006 ലെ പരിസ്ഥിതി ആഘാത നിർണ്ണയ വിജ്ഞാപനപ്രകാരമുള്ള ക്ലിയറൻസ് നേടിയിരിക്കണമെന്നതാണിത്. എന്നാൽ ഇപ്പോൾതന്നെ ഈ ക്ലിയറൻസ് കൂടാതെ ഇത്തരം പദ്ധതികൾ നടപ്പിലാക്കാൻ സാധിക്കുകയില്ല എന്നതും ക്ലിയറൻസ് നേടിയ ശേഷമാണ് ഇപ്പോൾ ഇവ നടപ്പാക്കുന്നതെന്നതും ശ്രദ്ധേയമാണ്. നിയന്ത്രണവുമായി ബന്ധപ്പെട്ട് നിശ്ചിത വ്യവസ്ഥകൾ ഉണ്ടായില്ലെങ്കിൽ ഈ ശുപാർശ അപ്രായോഗികമായിരിക്കും.

പരിസ്ഥിതി നിയമങ്ങളുമായി ബന്ധപ്പെട്ട് പാരിസ്ഥിതിക പ്രശ്നങ്ങളിൽ ആധികാരിക കേന്ദ്രങ്ങൾ ഫലവത്തായി ഇടപെടാവുന്ന സാഹചര്യം ഇന്നുണ്ടെങ്കിലും ഇവ ഫലപ്രദമായി നടപ്പിലാക്കുന്ന സംവിധാനം ഇന്ന് നിലവിലില്ല. ഇതുമായി ബന്ധപ്പെട്ട കാര്യങ്ങൾ അടിസ്ഥാനപരമായെങ്കിലും നടപ്പാക്കുന്നതിനുള്ള സംവിധാനമോ അധികാര കേന്ദ്രമോ സംസ്ഥാന സർക്കാരുകളുടെ കീഴിൽ രൂപപ്പെടുത്തുന്നത്, ഈ ശുപാർശകളും ചട്ടങ്ങളും നോട്ടീഫിക്കേഷനുകളും മറ്റും ഫലപ്രദമായി നടപ്പാക്കാൻ സഹായകരമാകും. അടിത്തട്ടിൽ പോലീസ് വകുപ്പിനെ കേന്ദ്രീകരിച്ച് ഇത്തരമൊരു നിർവ്വഹണ അതോറിറ്റി രൂപപ്പെടുത്തിയാൽ മതിയാകും. പരിസ്ഥിതി ഗാർഡുകൾ ആണ് മറ്റൊരു മാർഗ്ഗം. ഇതിനുള്ള ഫണ്ട് സംസ്ഥാന സർക്കാരിനു കേന്ദ്ര

സർക്കാർ ലഭ്യമാക്കണം. കൂടാതെ പരിസ്ഥിതി വകുപ്പിന് ജില്ലാ തലത്തിൽ പ്രവർത്തിക്കുന്നതിനുവേണ്ട സാഹചര്യവും ധനസഹായവും ഒരുക്കേണ്ടതുണ്ട്.

നിയമസഭാ പ്രമേയം, രാഷ്ട്രീയ പാർട്ടികളുടെ കാഴ്ചപ്പാട് തുടങ്ങിയവയുടെ അടിസ്ഥാനത്തിൽ ഈ ശുപാർശകൾ വേണ്ടത്ര മാറ്റങ്ങളോടെ (പശ്ചിമഘട്ട പരിസ്ഥിതി മൃദുല പ്രദേശങ്ങളിൽ ഉൾപ്പെടുന്ന ഗ്രാമങ്ങളിൽ ആശുപത്രികൾ സ്ഥാപിക്കൽ, ധനസഹായം ലഭ്യമാക്കൽ, പശ്ചിമഘട്ട പരിസ്ഥിതി മൃദുല പ്രദേശങ്ങൾക്ക് 10 കി.മീ പരിധിയിലുള്ള പ്രദേശങ്ങളിൽ റെഗുലേറ്റഡ് സോണുകൾ സ്ഥാപിക്കൽ തുടങ്ങിയ നിർദ്ദേശങ്ങൾ) പരിഗണിക്കേണ്ടതുണ്ട്.

### Ecological Sensitive units (Villages) as per Kasturirangan Report

No	District	Taluk	No. Villages in ESA	Name of Village	Area (km <sup>2</sup> )	Population (2001)
<b>1 Thiruvananthapuram</b>						
	1	Nedumangad	4	1.Peringamala 2.Thennur 3.Vidura 4.Mannurkkara	120 111 118 91	21477 12972 18239 18273
	2	Neyyattinkara	3	1. Vazhichal 2.Amboori 3.Kallikkad	105 38 15	10606 9839 9515
		<b>Total</b>			<b>598</b>	<b>100921</b>
<b>2 Kollam</b>						
	1	Pathanapuram	8	1. Punnala 2.Piravanthur 3.Edamon 4.Thenmala 5.Aryankavu 6.Thingal karikkam 7.Kulathupuzha 8.Chennapettah	63 74 91 101 156 72 326 28	12558 23336 12453 13339 12125 19627 14749 8211
		<b>Total</b>			<b>911</b>	<b>116398</b>
<b>3 Pathanamthitta</b>						
	1	Kozhanchery	2	1. Thannithodu 2.Aruvappalam	146 454	14352 16183
	2	Ranni	4	1. Chittar-Seethathodu 2.Kollumala 3.Perunad 4.Vadasserikkara	649 67 189 42	33977 22765 16620 22577
		<b>Total</b>			<b>1547</b>	<b>126474</b>
<b>4 Alappuzha</b>						
		No Ecological Sensitive units				
<b>5 Kottayam</b>						
	1	Kanjirapally	1	1. Koottickal	50	10393
	2	Meenachil	3	1. Melukavu 2. Thekkoy 3. Poonjar Thekkekkara	27 36 43	9352 9617 19710
		<b>Total</b>			<b>156</b>	<b>49072</b>
<b>6 Ernakulam</b>						
		Kothamangalam	1	1. Kuttampuzha	647	25436



7 Idukki						
1	Devikulam	12	1. Marayoor 2. Keezhanthoor 3. Kannandevan Hills 4. Kottakamboor 5. Kanthalloor 6. Vattavada 7. Mankulam 8. Mannamkandam 9. Pallivasal 10. Anaviratti 11. Kunjithanni 12. Vellathooval	108 68 477 36 47 31 76 183 40 22 19 31	11027 3359 68205 2209 7626 2893 9607 36314 11759 5006 12253 14845	
2	Peerumed	8	1. Upputhara 2. Kumily 3. Manjamala 4. Periyar 5. Kokkayar 6. Peerumed 7. Mlapra 8. Peruvanthanam	31 187 87 69 55 44 569 78	20596 28652 22629 26326 12876 20808 1125 16301	
3	Thodupuzha	4	1. Kanjikuzhy 2. Udumbannoor 3. Idukki 4. Arakulam	69 84 270 35	28504 23340 13320 12633	
4	Udumbanchola	23	1. Chinnakkanal 2. Bisonvalley 3. Rajakumari 4. Pooppara 5. Rajakadu 6. Konnathady 7. Santhanpara 8. Kandhippara 9. Chathurangappara 10. Vathikkudy 11. Udumbanchola 12. Upputhodu 13. Parathod 14. Kalkunthal 15. Thankamany 16. Ayyappankovil 17. Pambadumpara 18. Kattappana 19. Karunapuram 20. Vandanmedu 21. Anakkara 22. Anavilasam 23. Chakkupallam	68 46 40 45 26 74 36 27 29 51 40 32 58 57 50 112 36 78 53 21 38 30 25	12949 12761 15243 9950 16378 31529 8425 10584 5325 24623 10868 10615 21525 41103 23448 33700 16600 39608 31981 10009 23934 6870 12242	
<b>Total</b>				<b>3788</b>	<b>842483</b>	

<b>8</b>	<b>Thrisur</b>					
	1	Mukundapuram	1	1. Pariyaram	697	31615
<b>9</b>	<b>Palakkad</b>					
		Alathur	1	1. Kizhakkanchery 1	49	22400
		Chittur	3	1. Muthalamada I 2. Muthalamada II 3. Nelliampathy	264 95 274	18488 15679 8718
		Mannarkkad	7	1. Puthur 2. Padavayal 3. Agali 4. Kottathara 5. Sholayar 6. Kallamala 7. Palakkayam	128 251 85 36 159 62 115	5798 6764 20142 10862 7526 15493 9354
		Palakkad	3	1. Malampuzha 2. Puduppariyaram 3. Pudurseri east	93 73 101	11782 8201 13651
		<b>Total</b>			<b>1785</b>	<b>174858</b>
<b>10</b>	<b>Malappuram</b>					
	1	Nilambur	10	1. Chungathara 2. Kurumbalangod 3. Vazhikadavu 4. Akampadam 5. Karulai 6. Amarambalam 7. Chokkod 8. Kalikavu 9. Kerala Estate 10. Karuvarakundu	78 158 136 91 293 77 61 38 33 40	30726 20017 44083 15758 24336 31928 16850 25861 10299 26657
		<b>Total</b>			<b>1005</b>	<b>246515</b>
<b>10</b>	<b>Kozhikod</b>					
	1	Kozhikkod	5	1. Kedavoor 2. Puthupadi 3. Nellipoyil 4. Kodancheri 5. Thiruvanbadi	49 37 33 27 87	23283 22655 11721 18461 26623
	2	Quilandy	2	1. Chembanoda 2. Chakkittappara	52 117	5718 12168
	3	Vadakara	2	1. Thinur 2. Kavilumpara	30 82	4714 19423
		<b>Total</b>			<b>514</b>	<b>144766</b>

<b>11</b>	<b>Wayanad</b>					
	1	Mananthavady	4	1. Thirunelli 2. Thrissilleri 3. Periya 4. Thondarnad	150 54 63 97	11719 15731 11469 11092
	2	Sulthanbethery	2	1. Kidangad 2. Nulpuzha	176 123	9157 12978
	3	Vythiri	7	1. Theriyod 2. Achooranam 3. Pozhuthana 4. Kottappady 5. Chundel 6. Kunnathidavaka 7. Vellarimala	54 21 50 55 16 32 58	1859 9754 7643 21833 8989 8831 8730
		<b>Total</b>			<b>949</b>	<b>139785</b>
<b>12</b>	<b>Kannur</b>					
	1	Thalassery	3	1. Aralam 2. Kottiyur 3. Cheruvancherry	117 84 110	26508 17809 9048
		<b>Total</b>			<b>311</b>	<b>53365</b>
<b>13</b>	<b>Kazargod</b>					
	<b>No Ecological Sensitive units</b>					
	<b>Total</b>	<b>25</b>	<b>123</b>		<b>12908</b>	<b>2051688</b>

നം. 1-4/2012-RE (Pt.)  
ഭാരത സർക്കാർ  
പരിസ്ഥിതി വനം മന്ത്രാലയം

പര്യാവരണ ഭവൻ  
സി.ജി.ഒ. കോംപ്ലക്സ്, ലോധി റോഡ്  
ന്യൂ ഡൽഹി - 110 003  
തീയതി: 16 നവംബർ 2013

ഓഫീസ് മെമ്മോറാണ്ടം

വിഷയം: പശ്ചിമഘട്ട ഉന്നതതല വർക്കിംഗ് ഗ്രൂപ്പിന്റെ റിപ്പോർട്ട് - സംബന്ധിച്ച്

1. കേന്ദ്ര പരിസ്ഥിതി വനം മന്ത്രാലയം, പ്ലാനിംഗ് കമ്മീഷൻ (സയൻസ്) മെമ്പറായ ഡോ. കെ. കസ്തൂരിരംഗൻ അധ്യക്ഷനായി ഒരു ഉന്നതതല വർക്കിംഗ് ഗ്രൂപ്പിന് 17.08.2012 ലെ ഉത്തരവ് പ്രകാരം രൂപം നൽകി. പശ്ചിമഘട്ടത്തിലെ സമ്പുഷ്ടമായ ജൈവവൈവിധ്യത്തെയും പരിസ്ഥിതികമായ പ്രത്യേകതകളെയും പഠനവിധേയമാക്കുകയും, അതിനെ സംരക്ഷിക്കുകയും പരിപോഷിപ്പിക്കുകയും, പ്രതിരോധിക്കുകയും ചെയ്യാൻ തക്ക നിർദ്ദേശങ്ങൾക്ക് രൂപം കൊടുക്കുകയും ചെയ്യാനാണ് ഈ വിദഗ്ധ സമിതിക്ക് രൂപം നൽകിയത്. കൂടാതെ പശ്ചിമഘട്ടത്തിലെ മൂല്യമയ പരിസ്ഥിതിക്ക് ഇനിയും ശോഷണം ഉണ്ടാകുന്നത് തടയാനുള്ള നടപടികൾ നിർദ്ദേശിക്കാനും സമിതിയോട് ആവശ്യപ്പെട്ടു. പരിസ്ഥിതി സംരക്ഷണം, ജൈവവൈവിധ്യ സംരക്ഷണം എന്നിവയ്ക്കൊപ്പം പശ്ചിമഘട്ടത്തിലെ പരമ്പരാഗതമായ ജനസമൂഹത്തിന്റെ, പ്രത്യേകിച്ച് സമൂഹത്തിലെ ദരിദ്ര ജനവിഭാഗങ്ങളുടെ താല്പര്യങ്ങൾകൂടി കണക്കിലെടുത്ത് ഒരു സമന്വയപരമായ കാഴ്ചപ്പാട് സ്വീകരിക്കാനാണ് സമിതിയോട് നിർദ്ദേശിച്ചത്. പരിസ്ഥിതിയെയും ജനങ്ങളെയും ഉൾക്കൊള്ളിച്ചു കൊണ്ടുള്ള വളർച്ചയും സുസ്ഥിര വികസനവും സംരക്ഷിച്ചുകൊണ്ടും അതുമായി ബന്ധപ്പെട്ട കാര്യങ്ങളെ അഭിമുഖീകരിച്ചുകൊണ്ടുമുള്ള സമീപനം സ്വീകരിക്കാനും സമിതിയോട് ആവശ്യപ്പെട്ടു.

2. ഉന്നതതല വർക്കിംഗ് ഗ്രൂപ്പ് 2013 ഏപ്രിൽ 15 ന് കേന്ദ്ര പരിസ്ഥിതി മന്ത്രാലയത്തിന് റിപ്പോർട്ട് സമർപ്പിക്കുകയും ഇത് പൊതുജനങ്ങൾക്ക് പ്രാപ്തമാകുവാനും മന്ത്രാലയത്തിന്റെ വെബ്സൈറ്റിൽ ലഭ്യമാക്കുകയും ചെയ്തു. ഇത് സംബന്ധിച്ച അഭിപ്രായങ്ങൾക്കായി റിപ്പോർട്ടിന്റെ പരിധിയിൽ വരുന്ന ആറ് സംസ്ഥാനങ്ങൾക്ക് ഈ റിപ്പോർട്ടിന്റെ പകർപ്പ് നൽകി. കൂടാതെ പശ്ചിമഘട്ടവുമായി ബന്ധപ്പെട്ടുവരുന്ന വ്യക്തികളിൽ നിന്നും സംഘടനകളിൽ നിന്നും മറ്റും റിപ്പോർട്ടിന്മേൽ അഭിപ്രായങ്ങൾ ക്ഷണിച്ചു. ഇത്തരത്തിലുള്ള സുതാര്യമായ നടപടികൾ പൂർത്തിയാക്കിയ ശേഷം കേന്ദ്ര വനം പരിസ്ഥിതി മന്ത്രാലയം, റിപ്പോർട്ട് സംബന്ധിച്ച് താഴെക്കാണുന്ന വിധത്തിലുള്ള കാഴ്ചപ്പാട് രൂപപ്പെടുത്തി:

കേന്ദ്ര വനം പരിസ്ഥിതി മന്ത്രാലയം താഴെപ്പറയുന്നവയ്ക്കു വിധേയമായി ഉന്നതതല സമിതി റിപ്പോർട്ട് തയ്യാറാക്കി അംഗീകരിച്ചു.

- (i) പശ്ചിമഘട്ടത്തിന്റെ വ്യാപ്തി സംബന്ധിച്ച ഉന്നതതല സമിതിയുടെ നിർവചനം അംഗീകരിച്ചു.
- (ii) പരിസ്ഥിതിമൂല്യ പ്രദേശങ്ങളെ കണ്ടെത്തിയതും അവയുടെ അതിർത്തി നിർണ്ണയിച്ചതും അംഗീകരിച്ചു.
- (iii) പശ്ചിമഘട്ടത്തിലെ 37 ശതമാനം പ്രദേശമാണ് പശ്ചിമഘട്ട ഉന്നതതല സമിതി പരിസ്ഥിതിമൂല്യമായി കണ്ടെത്തിയിട്ടുള്ളത്. ഈ ഭാഗം പശ്ചിമഘട്ടത്തിലെ പ്രകൃതി ഭൂഭാഗത്തിന്റെ 60,000 ചതുരശ്ര കിലോമീറ്റർ പ്രദേശത്തെ ഉൾക്കൊള്ളുന്നുണ്ട്. 1,500 കിലോമീറ്റർ നീളത്തിൽ തുടർച്ചയായി വ്യാപിച്ചിരിക്കുന്ന പ്രകൃത്യലുള്ള സസ്യാവരണമാണിത്. പശ്ചിമഘട്ടത്തിലെ പരിസ്ഥിതി മൂല്യ പ്രദേശങ്ങൾ ഗുജറാത്ത്, മഹാരാഷ്ട്ര, ഗോവ, കർണാടക, കേരളം, തമിഴ്നാട് എന്നിങ്ങനെ 6 സംസ്ഥാനങ്ങളിലായി വ്യാപിച്ചുകിടക്കുന്നു. സംരക്ഷിത പ്രദേശങ്ങൾ, ലോകപൈതൃക കേന്ദ്രങ്ങൾ എന്നിവയും പരിസ്ഥിതി മൂല്യ പ്രദേശങ്ങളിൽ ഉൾപ്പെടുന്നു.
- (iv) പരിസ്ഥിതിമൂല്യ പ്രദേശങ്ങളിൽ ഖനനം, പാറഖനനം, മണൽഖനനം, താപോർജ്ജ നിലയങ്ങൾ, റെഡ് കാറ്റഗറി വ്യവസായങ്ങൾ എന്നിവ പൂർണ്ണമായി നിരോധിക്കാനുള്ള ഉന്നതതല സമിതിയുടെ ശുപാർശയും അംഗീകരിച്ചിരിക്കുന്നു.
- (v) താരതമ്യേന മലിനീകരണം കുറഞ്ഞ ഊർജ്ജസ്രോതസ്സായ ജലവൈദ്യുതിയുടെ ഉൽപ്പാദനം കർശനമായ നിബന്ധനകൾക്ക് വിധേയമായി പരിസ്ഥിതിമൂല്യ പ്രദേശങ്ങളിൽ നടപ്പാക്കാമെന്ന ഉന്നതതല സമിതിയുടെ ശുപാർശ അംഗീകരിച്ചു.
- (vi) ബാധകമായ നിയന്ത്രണങ്ങൾക്ക് വിധേയമായി കാറ്ററിൽ നിന്നുള്ള ഊർജ്ജാൽപ്പാദനവും പരിസ്ഥിതി മൂല്യ പ്രദേശങ്ങളിൽ അനുവദിച്ചിട്ടുണ്ട്.

(vii) ഉന്നതതല സമിതി റിപ്പോർട്ട് മന്ത്രാലയത്തിന്റെ വെബ്സൈറ്റിൽ ലഭ്യമാക്കിയ 17.04.2013 എന്ന തീയതിക്ക് മുമ്പ് പരിസ്ഥിതി വനം മന്ത്രാലയം, എക്സ്പെർട്ട് അപ്രൈസൽ കമ്മിറ്റി/ കേന്ദ്ര പരിസ്ഥിതി മന്ത്രാലയം / സ്റ്റേറ്റ് എക്സ്പെർട്ട് അപ്രൈസൽ കമ്മിറ്റി/ സ്റ്റേറ്റ് എൻവയോൺമെന്റ് ഇംപാക്ട് അസെസ്മെന്റ് അതോറിറ്റി എന്നിവയിൽ ലഭിച്ചിട്ടുള്ളതോ നടപടികൾ പൂർത്തിയാക്കാത്തവയോ ആയവ ഒഴിച്ചുള്ള താഴെപ്പറയുന്ന പുതിയതോ / നിലവിലുള്ളവയുടെയോ വിപുലീകരണമോ ആയ പ്രോജക്ട്/ പ്രവർത്തനങ്ങൾ നിരോധിക്കപ്പെടും. 17.04.2013 ന് മുമ്പ് എക്സ്പെർട്ട് അപ്രൈസൽ കമ്മിറ്റി/ കേന്ദ്ര പരിസ്ഥിതി മന്ത്രാലയം / സ്റ്റേറ്റ് എക്സ്പെർട്ട് അപ്രൈസൽ കമ്മിറ്റി/ സ്റ്റേറ്റ് എൻവയോൺമെന്റ് ഇംപാക്ട് അസെസ്മെന്റ് അതോറിറ്റി എന്നിവയുടെ മുന്നിൽ ലഭിച്ച അപേക്ഷകൾ അപ്പോൾ നിലവിലുള്ള മാനദണ്ഡങ്ങളും നിയമങ്ങളും അനുസരിച്ചായിരിക്കും പരിഗണിക്കപ്പെടുന്നത്.

- (a) ഖനനം, പാറഖനനം, മണൽഖനനം
- (b) താപോർജ്ജ നിലയങ്ങൾ
- (c) 20,000 ചതുരശ്ര മീറ്ററും അതിലേറെയും വിസ്താരമുള്ള കെട്ടിടങ്ങളോ നിർമ്മാണ പ്രവർത്തനങ്ങളോ
- (d) 50 ഹെക്ടറും അതിലേറെയും/1,50,000 ച. മീറ്ററും അതിലേറെയും നിർമ്മാണ വിസ്താരമുള്ള ടൗൺഷിപ്പുകളും വികസനപദ്ധതികളും
- (e) റെഡ് കാറ്റഗറി വ്യവസായങ്ങൾ

(viii) പരിസ്ഥിതി മൂല്യ പ്രദേശങ്ങളിൽ പ്രത്യേകമായി നിരോധിച്ചിട്ടില്ലാത്ത പദ്ധതികൾ /പ്രവർത്തനങ്ങൾ വിശകലനം ചെയ്ത് അവമൂലം കൂടുതലാകുന്ന ആഘാതങ്ങളും വികസന ആവശ്യങ്ങളും കണക്കിലെടുത്തായിരിക്കണം പരിസ്ഥിതി അനുമതി നൽകുന്നത്.

(ix) വന അവകാശ നിയമം അതിന്റെ തത്വത്തിലും ആശയത്തിലും പൂർണ്ണമായും നടപ്പിലാക്കേണ്ടതാണ്. പരിസ്ഥിതി മൂല്യ പ്രദേശങ്ങളിലെ പദ്ധതികൾക്ക് ഗ്രാമസഭയുടെ അനുമതി വേണമെന്ന വിദഗ്ധ സമിതിയുടെ ശുപാർശ നിയമവിധേയമായിരിക്കും.

3. പരിസ്ഥിതി മൂല്യ പ്രദേശങ്ങളുടെ അതിർത്തിയും ഇത് സംബന്ധിച്ച ഭരണ സംവിധാനവും ഈ കരട് നോട്ടീഫിക്കേഷൻ പൊതുജനമധ്യത്തിൽ അവതരിപ്പിച്ച് ബന്ധപ്പെട്ട എല്ലാവരുടെയും അഭിപ്രായങ്ങൾക്കും കാഴ്ചപ്പാടുകൾക്കും വിധേയമായി അന്തിമമായി രൂപപ്പെടുത്തും.
4. മോറട്ടോറിയം പ്രഖ്യാപിച്ചിട്ടുള്ള സിന്ധുദുർഗ്ഗ, രത്നഗിരി ജില്ലകളിലെ നല്ലൊരു ഭാഗവും ഈ വിദഗ്ധ സമിതിയുടെ അനുമതിനനുസരിച്ച് പശ്ചിമഘട്ടത്തിന്റെ നിർവ്വചനത്തിന് പുറത്ത് വരുന്നതിനാൽ ഈ മോറട്ടോറിയം നിശ്ചിത വ്യവസ്ഥകൾക്ക് വിധേയമായി എടുത്തുമാറ്റുന്നതിന് സമിതി ശുപാർശ ചെയ്തിട്ടുണ്ട്.
5. പശ്ചിമഘട്ടത്തിൽ പരിസ്ഥിതി സൗഹൃദവികസനത്തിനുള്ള ധനസഹായം, പശ്ചിമഘട്ടവുമായി ബന്ധപ്പെട്ട തീരുമാനങ്ങളിൽ പ്രാദേശിക സമൂഹത്തിന്റെ പ്രാതിനിധ്യം, പശ്ചിമ ഘട്ടത്തിനായി ഒരു Decision support and monitoring centre ഉൾപ്പെടെയുള്ള ഡാറ്റാ മോണിറ്ററിംഗ് സംവിധാനങ്ങളുടെ രൂപീകരണം തുടങ്ങിയ സമിതിയുടെ മറ്റ് ശുപാർശകളും സ്വീകരിച്ചിരിക്കുന്നു.
6. ഉന്നതതല സമിതി റിപ്പോർട്ട് പരിസ്ഥിതി വനം മന്ത്രാലയം തത്വത്തിൽ അംഗീകരിച്ചതിന്റെ തുടർച്ചയായി ഈ ശുപാർശകൾ പ്രവർത്തിപഥത്തിൽ എത്തിക്കുന്നതിനുള്ള നടപടികൾക്ക് തുടക്കമിടുന്നതാണ്. വനം പരിസ്ഥിതി മന്ത്രാലയം അംഗീകരിച്ചതു പ്രകാരമുള്ള പശ്ചിമഘട്ടത്തിലെ പരിസ്ഥിതി മൂല്യ പ്രദേശങ്ങൾ സംബന്ധിച്ച കരട് പ്രഖ്യാപനം ബന്ധപ്പെട്ടവരുടെ അഭിപ്രായങ്ങൾക്കായി മന്ത്രാലയത്തിന്റെ വെബ്സൈറ്റിൽ ഇടുന്നതാണ്. ഉന്നതതല സമിതിയുടെ ശുപാർശകൾ സമയബന്ധിതമായി നടപ്പിലാക്കുന്നതിന്റെ മേൽനോട്ടത്തിനായി പരിസ്ഥിതി വനം മന്ത്രാലയം ഉന്നതതല കമ്മിറ്റിക്ക് രൂപം നൽകുന്നതാണ്.

ഇതേ നമ്പറിൽ ഈ വിഷയത്തിൽ 19.10.2013 ൽ ഇറങ്ങിയ ഓഫീസ് മെമ്മോറാണ്ടം പിൻവലിക്കുന്നു. ഉത്തരവാദിത്തപ്പെട്ട അധികാരിയുടെ അംഗീകാരത്തോടെ പുറപ്പെടുവിക്കപ്പെടുന്നത്.

ഒപ്പ്  
ഡോ. അമിത് ലാ  
ഡെപ്യൂട്ടി ഡയറക്ടർ



## കേരള സംസ്ഥാന ജൈവവൈവിധ്യ ബോർഡ്

പള്ളിമുക്ക്, പേട്ട പി.ഒ, തിരുവനന്തപുരം - 695 024

ഫോൺ നം. 0471-2740 240, ഫാക്സ് - 0471-2740234

ഇമെയിൽ: [keralabiodiversity@gmail.com](mailto:keralabiodiversity@gmail.com)

വെബ്സൈറ്റ്: [www.keralabiodiversity.org](http://www.keralabiodiversity.org)